

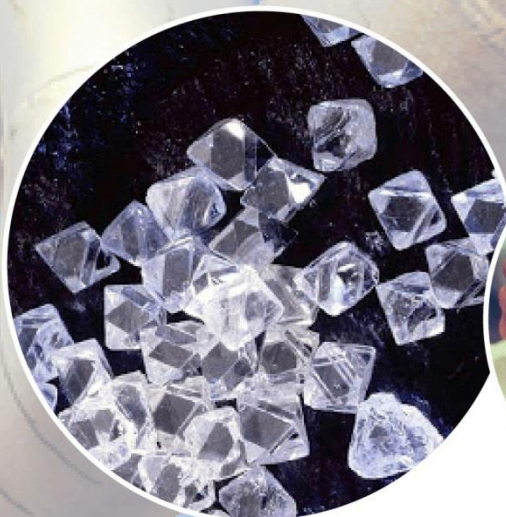


**INE**

Instituto Nacional  
de Estatística

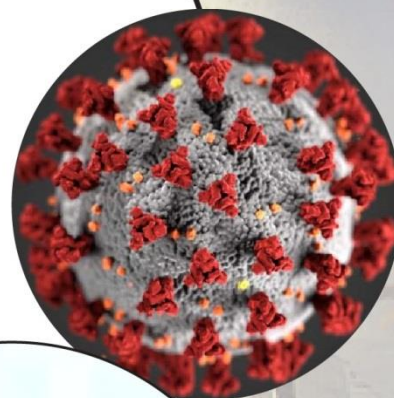
ECONOMIA E FINANÇAS

Angola



# CONJUNTURA ECONÓMICA

## IV TRIMESTRE 2021



Fevereiro 2022

**Supervisão**  
José Calengi  
**Director-Geral**

**Coordenação**  
Anália Nunda Prata  
**Directora-Geral Adjunta**

**Equipa Técnica**  
Departamento de Contas Nacionais e  
Coordenação Estatística

**Edição**  
Instituto Nacional de Estatística  
Departamento de Informação e Difusão  
Rua Ho Chi-Minh; Caixa Postal n.º 1215  
Tel.: (+244) 226 420 730/1  
**Luanda – Angola**  
<https://www.ine.gov.ao>

**Composição, Impressão e Difusão**  
Departamento de Informação e Difusão

**Copyright:** INE

**Tiragem**  
150 Exemplares

**Preço**  
500.00 Kz.

Reprodução autorizada, excepto para fins comerciais com  
indicação da fonte bibliográfica

© INE. Luanda, Angola – 2021

Para esclarecimentos e informação adicional por favor contactar:

**Departamento de Informação e Difusão**  
[geral@ine.gov.ao](mailto:geral@ine.gov.ao)

## ÍNDICE

LISTA DE GRÁFICOS .....	4
APRESENTAÇÃO .....	5
SÍNTESE DOS RESULTADOS .....	6
SINAIS CONVENCIONAIS .....	7
SIGLAS .....	7
PRINCIPAIS CONCEITOS.....	8
NOTAS METODOLÓGICAS .....	10
AMOSTRA POR SECTORES.....	10
RAMOS DE ACTIVIDADES .....	11
INDICADOR DE CONFIANÇA (IC) POR SECTORES.....	12
INDICADOR DE CLIMA ECONÓMICO.....	13
ANÁLISE SECTORIAL .....	13
TURISMO .....	19
INDÚSTRIA TRANSFORMADORA.....	14
COMUNICAÇÃO .....	16
TRANSPORTES.....	24
COMÉRCIO.....	16
CONSTRUÇÃO .....	18
INDÚSTRIA EXTRACTIVA .....	Erro! Marcador não definido.
ANEXOS .....	28
Valores Corrigidos de Sazonalidade (VE-MM3) .....	29

## LISTA DE GRÁFICOS

Gráfico 1 - Indicador de Clima Económico (VE-MM3).....	13
Gráfico 2 - Indicador de Confiança do Turismo.....	20
Gráfico 3 - Saldo de Respostas Extremas das Variáveis (...) Indicador de Confiança do Turismo .....	20
Gráfico 4 - Limitações de Actividade.....	21
Gráfico 5 - Principais Factores que Limitaram a Actividade das Empresas.....	21
Gráfico 6 - Indicador de Confiança da Indústria Transformadora (VE-MM3) .....	14
Gráfico 7 - Saldo de Respostas Extremas (...) Confiança da Indústria Transformadora (VE-MM3).....	14
Gráfico 8 - Limitações de Actividade.....	15
Gráfico 9 - Principais Factores que limitaram a Actividade das Empresas.....	15
Gráfico 10 - Indicador de Confiança da Comunicação .....	22
Gráfico 11 - Saldo de Respostas (...) Indicador de Confiança da Comunicação (VE-MM3).....	22
Gráfico 12 - Limitações de Actividade.....	23
Gráfico 13 - Principais Factores que Limitaram a Actividade das Empresas.....	23
Gráfico 14 - Indicador de Confiança dos Transportes (VE-MM3) .....	26
Gráfico 15 - Saldo de Respostas Extremas das Variáveis (...) Confiança dos Transportes (VE-MM3) .....	26
Gráfico 16 - Limitações de Actividade.....	27
Gráfico 17 - Principais Factores que Limitaram a Actividade das Empresas.....	27
Gráfico 18 - Indicador de Confiança do Comércio (VE-MM3).....	16
Gráfico 19 - Saldo de Respostas Extremas das Variáveis (...) de Confiança do Comércio (VE-MM3) .....	16
Gráfico 20 - Limitações de Actividade.....	17
Gráfico 21 - Principais Factores que Limitaram a Actividade das Empresas.....	17
Gráfico 22 - Indicador de Confiança da Construção (VE-MM3) .....	18
Gráfico 23 - Saldo de Respostas Extremas (...) Compõem o Indicador de Confiança da Construção .....	18
Gráfico 24 - Limitações da Actividade.....	19
Gráfico 25 - Principais Factores que limitaram a Actividade das Empresas.....	19
Gráfico 26 - Indicador de Confiança da Indústria Extractiva.....	<b>Erro! Marcador não definido.</b>
Gráfico 27 - Saldo de Respostas (...) de Confiança da Indústria Extractiva (VE-MM3).	<b>Erro! Marcador não definido.</b>
Gráfico 28 - Limitações de Actividade.....	<b>Erro! Marcador não definido.</b>
Gráfico 29 - Principais Factores que Limitaram a Actividade das Empresas.....	<b>Erro! Marcador não definido.</b>

## APRESENTAÇÃO

Com o propósito de produzir, informar e difundir a informação estatística oficial, o Instituto Nacional de Estatística (INE) apresenta a Folha de Informação Rápida (FIR) sobre a **CONJUNTURA ECONÓMICA ÀS EMPRESAS** do 4º TRIMESTRE de 2021.

Os dados contidos na FIR são de carácter estatístico – qualitativos, e têm como principal objectivo retratar a situação económica do período, curto-prazo. Contribuindo assim em uma maior resposta e apoio aos instrumentos de avaliação e percepção das expectativas dos agentes económicos, tendo em conta que, os indicadores aqui disponíveis constituem um instrumento fundamental para pesquisa, formulação, execução e controlo de políticas públicas do país.

Os resultados da FIR resultam do Inquérito de Conjuntura aos vários segmentos económicos, nomeadamente:

- Indústria Extractiva
- Indústria Transformadora
- Construção
- Comércio
- Comunicação
- Turismo
- Transportes

A actual publicação, que ilustra sete sectores, é o resultado de um trabalho iniciado no terceiro trimestre de 2008.

No entanto, o INE aproveita esta oportunidade para agradecer aos distintos colaboradores e parceiros que tornaram possível a elaboração e publicação de mais uma edição.

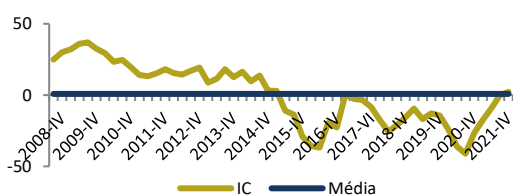
Eventuais comentários, críticas, sugestões ou esclarecimentos, visando a melhoria da presente publicação, poderão ser remetidos ao Instituto Nacional de Estatística, Departamento de Informação e Difusão, por via do endereço [geral@ine.gov.ao](mailto:geral@ine.gov.ao)

## SÍNTESE DOS RESULTADOS

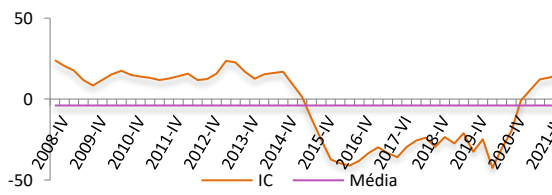
De forma resumida, apresentam-se as tendências do Indicador de Confiança (IC) dos sete sectores, tendo por base a resposta ao Inquérito de Conjuntura do 4º Trimestre de 2021 às empresas seleccionadas, cujo objectivo é analisar o Clima Económico em Angola. Todos os sectores em análise apresentaram tendência e evolução homóloga positiva, maior parte das mesmas registaram *Conjuntura às Empresas* favorável.

A Conjuntura Económica é favorável para às Empresas do sector da **Indústria Transformadora** e do **Comércio**, porque os indicadores apresentaram tendência positiva, evoluíram favoravelmente em relação ao período homólogo e permaneceram acima da média da série.

### Indústria Transformadora

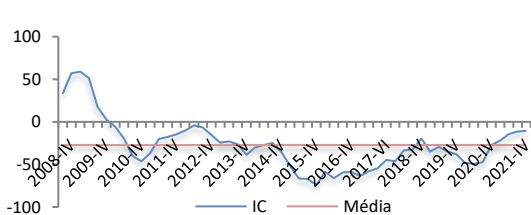


### Comércio

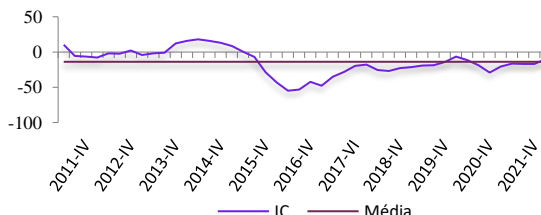


Pese embora a tendência e evolução homóloga positiva dos Indicadores de Confiança dos sectores da **Construção** e do **Turismo**, a Conjuntura às Empresas permaneceu desfavorável para ambos os sectores.

### Construção

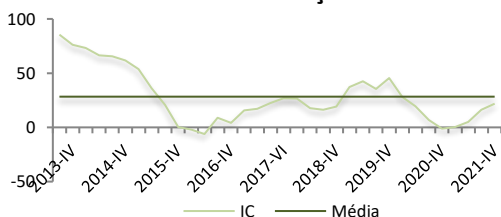


### Turismo

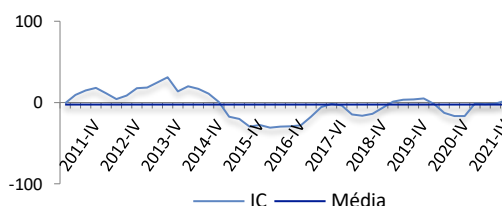


A Conjuntura Económica é favorável para às Empresas do Sector da **Comunicação** e da **Indústria Extractiva**, pois os Indicadores apresentaram tendência positiva e evoluíram favoravelmente em relação ao período homólogo.

### Comunicação

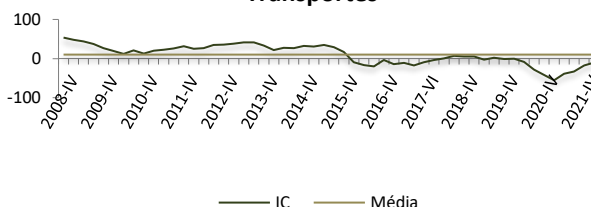


### Indústria Extractiva



Não obstante a tendência e a evolução homóloga positiva do Indicador de Confiança do sector dos **Transportes**, a Conjuntura Económica às Empresas transportadoras permaneceu desfavorável.

### Transportes



## SINAIS CONVENCIONAIS

% Percentagens

## SIGLAS

<b>IC</b>	Indicador de Confiança
<b>ICE</b>	Indicador de Clima Económico
<b>INE</b>	Instituto Nacional de Estatística
<b>Kz.</b>	Kwanza, unidade monetária de Angola
<b>n.d</b>	Não Disponível
<b>MM3</b>	Média Móvel a três termos
<b>SRE</b>	Saldo de Respostas Extremas
<b>VE</b>	Valores Efectivos
<b>VVN</b>	Volume de Negócios

## PRINCIPAIS CONCEITOS

**Actividade Económica:** resultado da combinação dos factores produtivos (mão-de-obra, matérias-primas, equipamento, etc.), com vista à produção de bens e serviços. Independentemente dos factores produtivos que integram o bem ou o serviço produzido, toda a actividade pressupõe, em termos genéricos, uma entrada de produtos (bens ou serviços), um processo de incorporação de valor acrescentado e uma saída (bens ou serviços).

**Actividade Principal:** representa a maior importância no conjunto das actividades exercidas pela actividade económica. A determinação da mesma é feita com base nos seguintes critérios: 1. Volume de Negócios; 2. Pessoal ao Serviço e 3. Produção.

**Base Monetária:** soma de papel-moeda e reservas bancárias.

**Despesa:** total dos gastos efectuados pelos agentes económicos na aquisição de bens e serviços finais produzidos pela sociedade.

**Depreciação de Bens:** parte do valor da benfeitoria causada por obsolescência física, económica ou funcional.

**Depreciação da Moeda:** perda do valor de uma unidade monetária pela variação dos preços na economia

**Empresa:** entidade (correspondendo a uma unidade jurídica ou ao mais pequeno agrupamento de unidades jurídicas ou institucionais) dotada de autonomia de organização e de decisão na afectação dos recursos às suas actividades de produção, exercendo uma ou várias actividades, num ou vários locais.

**Indicador de Confiança:** percepção dos empresários sobre o desempenho tendencial do respectivo sector de actuação num período curto determinado.

**Índice de Preços no Consumidor:** indicador económico que serve para medir a variação de preços de um conjunto de bens e serviços seleccionados no tempo e no espaço.

**Impostos:** pagamentos obrigatórios cobrados pelas administrações públicas às unidades residentes pela produção, venda, compra ou utilização de bens e serviços que incidem sobre os custos de produção.

**Investimento:** conjunto de importâncias despendidas com a aquisição de imobilizado que a unidade estatística de observação utiliza como meio de realização dos seus objectivos.

**Juros:** termos do instrumento financeiro acordado entre um mutuante e um mutuário, os juros são o montante a pagar pelo segundo ao primeiro ao longo de um determinado período de tempo sem reduzir o montante do capital em dívida. Incluem os rendimentos de propriedade relativos a créditos financeiros, tais como os depósitos bancários e outros análogos, títulos ao curto prazo, obrigações e outros créditos.

**Limitação de Actividade:** existência de factores que impedem o normal funcionamento da empresa.

**Preço de Venda:** preço médio dos bens ou serviços vendidos pela empresa.

**Produtos Comercializados:** distribuição percentual dos produtos comercializados pelas empresas tendo como referência as origens nacionais ou estrangeiras.

**Produção:** combinação dos factores produtivos (mão – de - obra, matérias primas e equipamentos), com vista a produzir um determinado bem ou serviço.

**Produto Interno Bruto (PIB):** somatório do valor dos bens e serviços finais produzidos dentro das fronteiras geográficas de um país, sem que se exclua desse total o desgaste do *stock* de capital verificado no período.

**Renda:** somatório das remunerações recebidas pelos proprietários dos factores de produção com retribuição pela utilização de seus serviços nas actividades produtivas.

**Stocks:** montante de mercadorias existentes no armazém.

**Saldo de Respostas Extremas (S.R.E):** diferença entre as respostas positivas e negativas divididas pelo número de respostas.

**Saldo:** valor final obtido no final numa determinada rubrica e num determinado período.

**Taxa de Câmbio:** poder de compra de uma moeda em relação à outra.

**Transferências:** fluxos que originam receitas ou despesas entre os agentes de transacções e que não têm como contrapartida um produto (bem ou serviços).

**Vendas:** total das importâncias facturadas (em Kwanzas) durante o período em referência.

**Volume de Negócios (VVN):** total das importâncias facturadas (em Kwanzas) durante o período em referência, corresponde ao somatório das vendas de mercadorias e das prestações de serviços.

**Varição Homóloga:** comparação de um determinado indicador em períodos semelhantes intercalado por intervalos de épocas.

## NOTAS METODOLÓGICAS

Os resultados do inquérito qualitativo de conjuntura não são apresentados em termos quantitativos; ou seja, quanto foi ou cresceu a economia, mas sim em como variou o comportamento ou a tendência da economia (p. ex. aumento, diminuição, estabilização).

Os números ilustrados nos gráficos representam a intensidade das principais variáveis do indicador de confiança (IC) dos sectores da Indústria Extractiva, Indústria Transformadora, Construção, Comércio, Turismo e Transportes, tendo em conta as opiniões de 1638 empresas distribuídas nas 18 províncias, objecto de observação.

O Indicador de Clima Económico (ICE) é um instrumento de avaliação das expectativas dos empresários sobre a evolução da economia no curto prazo. Este indicador é resultado da média aritmética simples dos Saldos das Respostas Extremas (SER) das variáveis que compõem os diferentes Indicadores de Confiança (IC) sectoriais após a sua normalização e aplicada a média móvel.

## AMOSTRA POR SECTORES

- Indústria Extractiva: constituída por 38 empresas com maior relevância na economia. A província de Luanda apresenta maior número de empresas com 36, seguida do Uíge e Cabinda com 1 empresa cada.
- Indústria Transformadora: constituída por 290 empresas distribuídas por Luanda com 194, Benguela com 31, Huíla com 19, Namibe com 12, Huambo com 11, Cabinda com 5; Bengo e Cuanza Sul com 3; Cuanza Norte, Cunene, Lunda Sul, Malanje e Uíge com 2; Lunda Norte e Zaire com 1, respectivamente.
- Construção: 104 empresas, das quais, Luanda com 84, Huíla com 5, Benguela com 4, Huambo 3; Cunene e Lunda Sul com 2; Cabinda, Cuanza Norte e Zaire com 1 empresas respectivamente.
- Comércio: 907 empresas de maior relevância no sector, onde Luanda conta com 667, Benguela com 55, Huambo com 36, Huíla com 34, Cabinda com 17, Namibe com 15, Cuanza Sul com 12, Bengo com 10; Cunene e Malanje com 9; Bié e Uíge com 8; Lunda Sul com 7; Lunda Norte com 6; Cuando Cubango e Zaire com 5; Cuanza Norte e Moxico com 2.
- Turismo: 216 empresas mais representativas do sector. A província de Luanda apresenta maior número com 158, seguida de Benguela com 17; Cabinda, Huambo e Huíla com 7; Moxico com 4; Malanje e Namibe com 3; Lunda Sul e Zaire com 2; Bengo, Cuanza Norte, Cuanza Sul, Cunene, Lunda norte e Uíge com 1 respectivamente.
- Transportes: 74 empresas, das quais Luanda com 66, Cabinda com 3; Benguela e Namibe com 2, Bié com 1.
- Comunicação: 9 empresas, todas localizadas em Luanda.

**Período de Recolha:** quatro semanas

**Início da Recolha:** última semana do trimestre ou primeira semana do trimestre seguinte

**Âmbito Geográfico:** Nacional

## **RAMOS DE ACTIVIDADES**

Sectores: Indústria Extractiva, Indústria Transformadora, Construção, Comércio, Transportes, Turismo e Comunicação.

**Indicador de Clima Económico (ICE)** - Média aritmética simples das seguintes variáveis:

### **Indústria Extractiva:**

1. Produção;
2. Perspectiva de produção;
3. Perspectiva de exportação;
4. Perspectiva de emprego.

### **Indústria Transformadora:**

1. Produção Actual;
2. Volume de Negócios;
3. Perspectivas da Produção;
4. Stocks.

### **Construção:**

1. Actividade Actual;
2. Perspectiva da Carteira de Encomendas;
3. Perspectiva de Emprego.

### **Comércio em Estabelecimentos:**

1. Vendas;
2. Perspectiva de Encomendas;
3. Actividade Actual;
4. Perspectiva de Actividade.

### **Transporte, Turismo e Comunicação:**

1. Actividade Actual;
2. Perspectivas da Actividade;
3. Perspectivas de Emprego.

## INDICADOR DE CONFIANÇA (IC) POR SECTORES

Principais variáveis consideradas por Sector:

### Indústria Extractiva:

1. Produção;
2. Perspectiva de produção;
3. Perspectiva de Exportação.

### Indústria Transformadora:

1. Produção Actual;
2. Perspectivas da Produção;
3. Perspectivas do Emprego.

### Sector de Construção:

1. Carteira de encomendas actual;
2. Perspectivas da actividade;
3. Perspectivas de emprego.

### Sector do Comércio:

1. Actividade actual;
2. Perspectivas de actividade;
3. *Stocks*.

### Comunicação:

1. Actividade Actual;
2. Perspectiva de Actividade;
3. Perspectiva de procura dos serviços.

### Sector dos Transportes e do Turismo

1. Actividade actual;
2. Perspectivas da actividade;
3. Perspectivas de emprego;

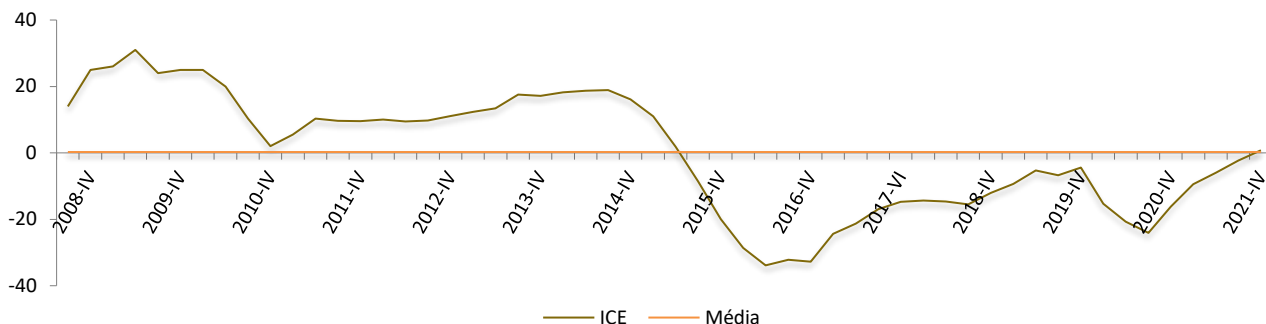
**Saldo de Respostas Extremas (SRE):** diferença entre as respostas positivas (+1) e respostas negativas (-1), dividido pelo número total de respostas, i.e.,  $SRE = [(S. Positivo - S. Negativo)] / N$ .

**Ponderação:** número de pessoas ao serviço (NPS), atribuindo o peso relativo das empresas.

## INDICADOR DE CLIMA ECONÓMICO

De acordo com os dados recolhidos no 4º trimestre de 2021, observou-se que o Clima Económico passou a ser favorável, pois o indicador manteve a tendência dos três últimos trimestre, evoluiu positivamente em comparação ao período homólogo e passou a situar-se acima da média da série, em terreno positivo.

Gráfico 1 - Indicador de Clima Económico (VE-MM3)



### Indicador de Confiança e Respektivas Séries de Base (MM3, SRE, Séries Corrigidas de Sazonalidade)

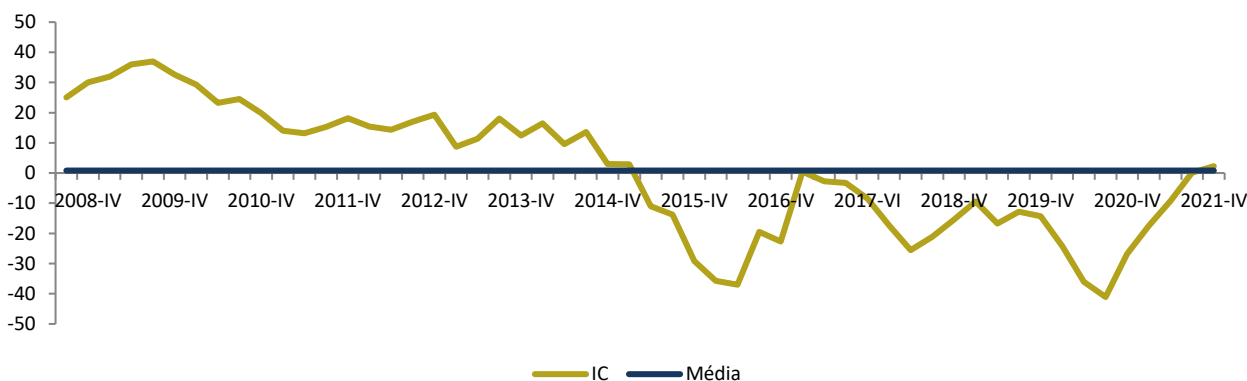
	Início da	Média*	Mínimo		Máximo	
	Série	Valor	Valor	Data	Valor	Data
<b>1 Indicador de Confiança Comercio em Estabelecimento (2+3+4) /3</b>	3º T 2008	-4	-43	2º T 2020	24	3º T 2008
2 Actividade Actual	3º T 2008	-13	-50	2º T 2017	26	2º T 2014
3 Perspectiva Actividade	3º T 2008	14	-32	4º T 2015	63	3º T 2008
4 Stocks com sinal invertido	3º T 2008	-15	-59	2º T 2016	42	1º T 2021
<b>9 Indicador de Confiança Construção (10+11+12) /3</b>	3º T 2008	-48	-74	4º T 2015	59	1º T 2009
10 Carteira de Encomenda Actual	3º T 2008	-36	-67	3º T 2015	52	1º T 2009
11 Perspectiva de Actividade	3º T 2008	-24	-87	4º T 2015	54	4º T 2008
12 Perspectiva de Emprego	3º T 2008	-22	-70	4º T 2015	72	4º T 2008
<b>17 Indicador de Confiança da Indústria Transformadora (18+19+20) /3</b>	3º T 2008	1	-41	2º T 2016	37	3º T 2009
18 Produção Actual	3º T 2008	-5	-58	1º T 2016	57	3º T 2008
19 Perspectiva Produção	3º T 2008	17	-36	1º T 2021	54	3º T 2008
20 Perspectiva de Emprego	3º T 2008	-9	-44	2º T 2016	41	3º T 2009
<b>21 Indicador de Confiança Transportes e Serviços Auxiliares aos Transportes (22+23+24) /3</b>	3º T 2008	12	-37	1º T 2021	54	3º T 2008
22 Actividade Actual	3º T 2008	0	-55	1º T 2021	39	3º T 2008
23 Perspectiva Actividade	3º T 2008	38	-52	1º T 2021	94	3º T 2008
24 Perspectiva Emprego	3º T 2008	-1	-47	2º T 2017	47	2º T 2009
<b>25 Indicador de Confiança do Turismo (26+27+28) /3</b>	1º T 2011	-14	-55	1º T 2016	18	1º T 2014
26 Actividade da Empresa	1º T 2011	-28	-76	1º T 2021	7	2º T 2014
27 Perspectiva da Empresa	1º T 2011	3	-43	4º T 2015	37	1º T 2014
28 Perspectiva de Emprego	1º T 2011	-16	-66	1º T 2016	26	1º T 2021
<b>29 Indicador de Confiança da Indústria Extractiva (30+31+32) /3</b>	1º T 2011	-3	-31	1º T 2016	31	1º T 2016
30 Produção	1º T 2011	-12	-56	1º T 2016	42	1º T 2014
31 Perspectiva de Produção	1º T 2011	2	-36	2º T 2012	48	1º T 2013
32 Perspectiva de Exportação	1º T 2011	3	-18	1º T 2016	25	4º T 2011
<b>33 Indicador de Confiança de Comunicação (34+35+36) /3</b>	3º T 2013	29	-6	2º T 2016	86	3º T 2013
34 Actividade Actual	3º T 2013	13	-15	1º T 2021	67	1º T 2014
35 Perspectiva Actividade	3º T 2013	36	1	4º T 2015	98	3º T 2013
36 Perspectiva de Procura dos Serviços	3º T 2013	36	-25	2º T 2016	95	2º T 2014
<b>37 Indicador de Clima Económico</b>	3º T 2008	0	-34	2º T 2016	31	2º T 2009

## ANÁLISE SECTORIAL

### INDÚSTRIA TRANSFORMADORA

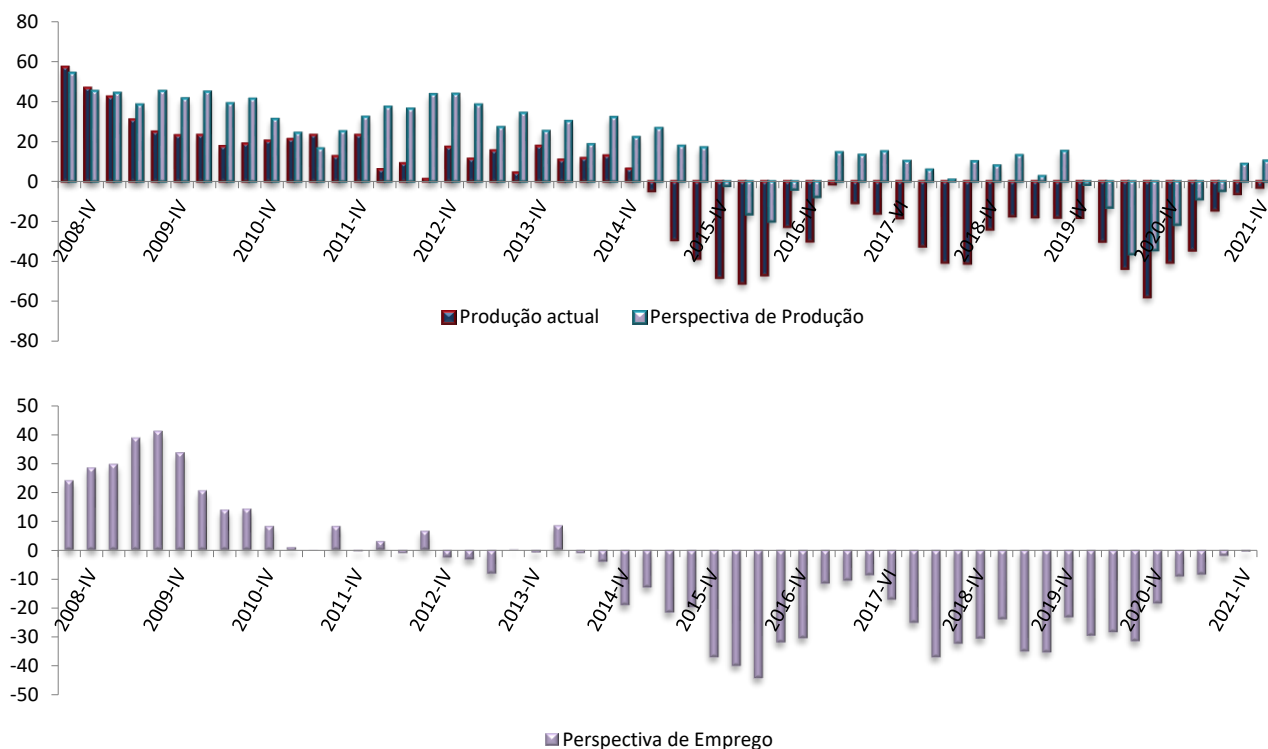
A Conjuntura Económica às Empresas do sector de Indústria Transformadora permaneceu favorável no 4º trimestre de 2021, pois há cinco trimestres consecutivos que o Indicador mantém a tendência ascendente e permaneceu acima da linha média da série.

Gráfico 2 - Indicador de Confiança da Indústria Transformadora (VE-MM3)



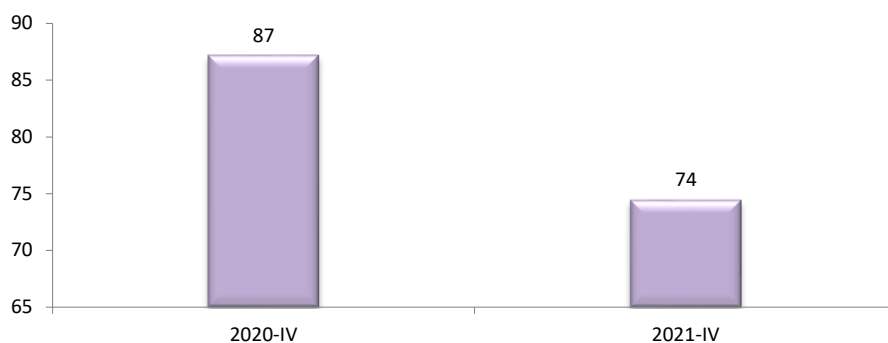
Observa-se ainda a evolução positiva do Indicador em relação ao período homólogo, resultante do comportamento favorável de todas as variáveis que o compõem.

Gráfico 3 - Saldo de Respostas Extremas das Variáveis que Compõem o Indicador de Confiança da Indústria Transformadora (VE-MM3)



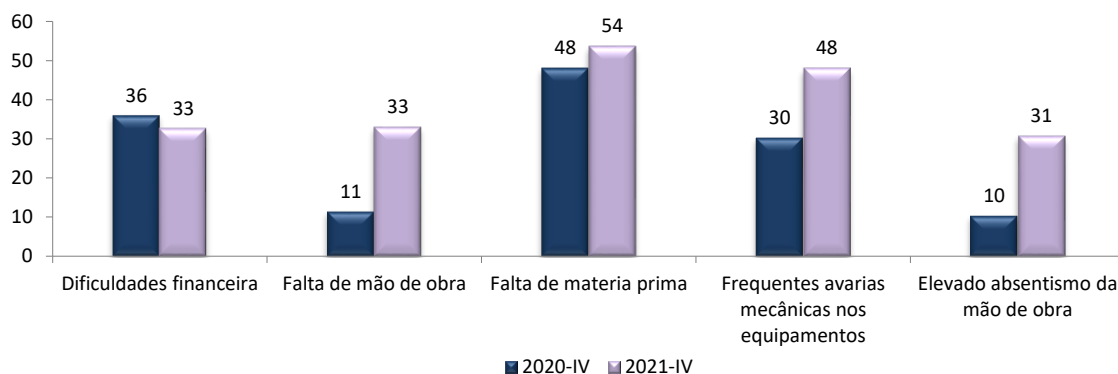
Quanto as limitações de actividades, menos empresas registaram constrangimentos ao desenvolverem as suas actividades em comparação ao período homólogo.

**Gráfico 4 - Limitações de Actividade**



A falta de matéria-prima, as frequentes avarias mecânicas nos equipamentos e as dificuldades financeiras, foram os principais constrangimentos. A falta de mão-de-obra especializada e o elevado absentismo do pessoal ao serviço, similarmente constrangeram as Indústrias Transformadoras.

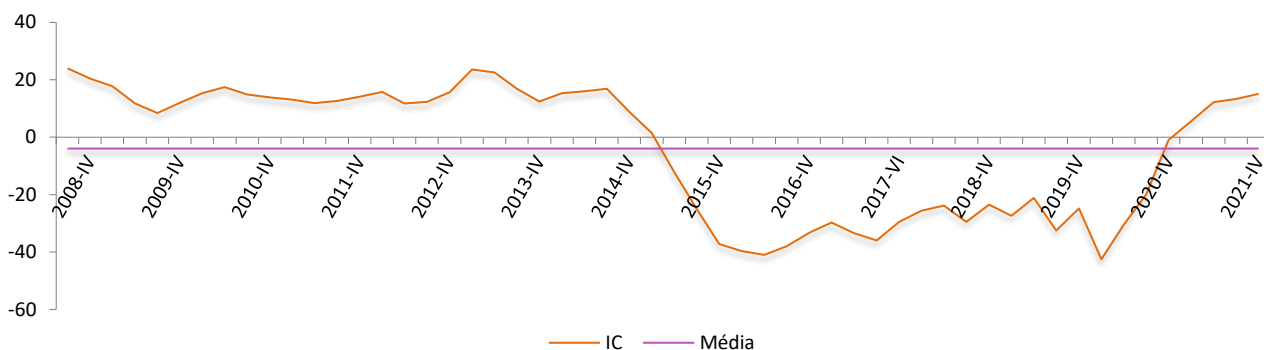
**Gráfico 5 - Principais Factores que limitaram a Actividade das Empresas**



## COMÉRCIO

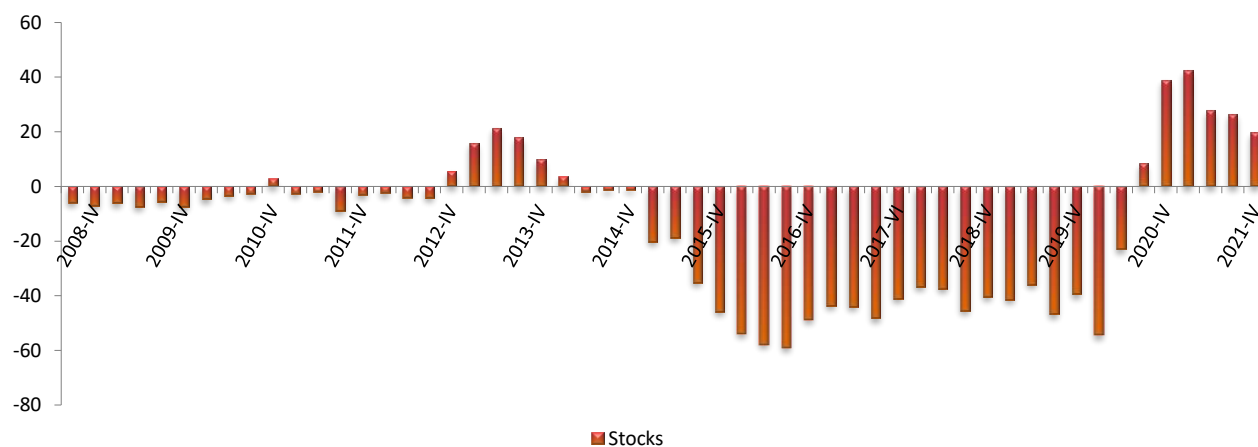
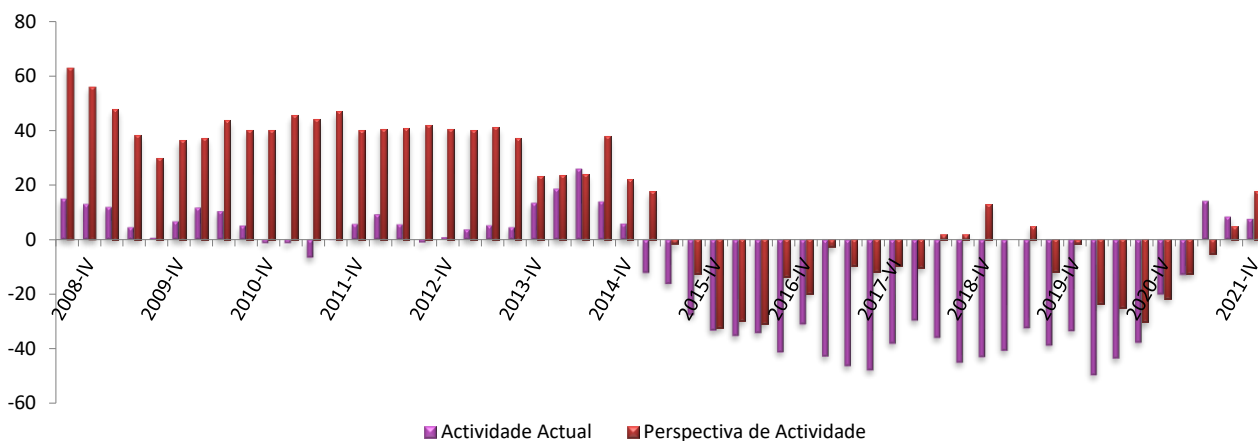
A Conjuntura Económica das Empresas comerciais, permaneceu favorável no 4º trimestre de 2021, pois o Indicador mantém a tendência ascendente há sete trimestres consecutivos, evoluiu positivamente em relação ao período homólogo e permaneceu acima da média da série.

**Gráfico 6 - Indicador de Confiança do Comércio (VE-MM3)**



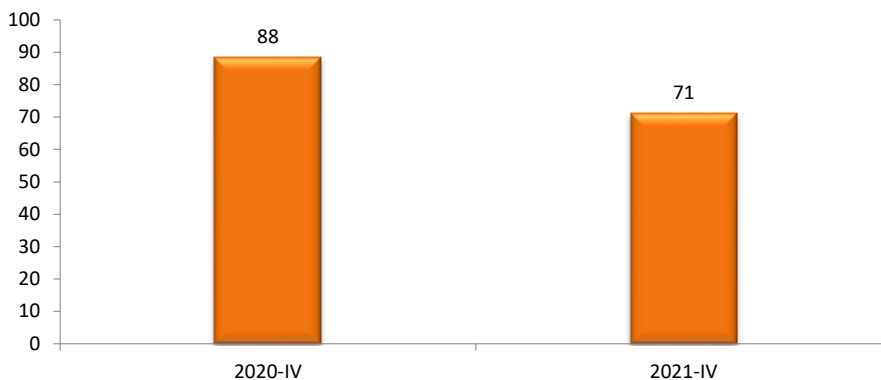
A evolução positiva do Indicador em relação ao período homólogo resultou do comportamento favorável das variáveis actividade actual e perspectivas de actividade.

**Gráfico 7 - Saldo de Respostas Extremas das Variáveis que Compõem o Indicador de Confiança do Comércio (VE-MM3)**



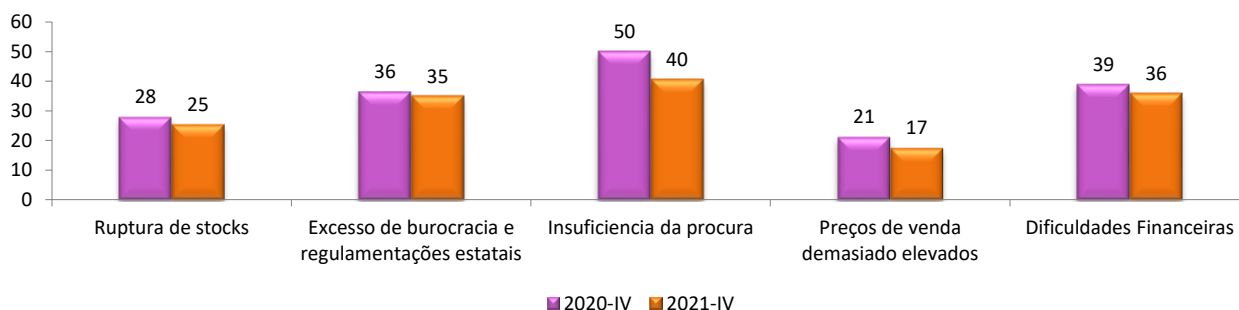
Quanto as limitações, menos empresas registaram constrangimentos ao desenvolverem as suas actividades em comparação ao trimestre homólogo.

**Gráfico 8 - Limitações de Actividade**



A insuficiência da procura, as dificuldades financeiras, o excesso de burocracia e regulamentações estatais, foram os principais constrangimentos notados pelos empresários. A ruptura de *stocks* e os preços de venda demasiado elevados também constrangeram as actividades das empresas no sector.

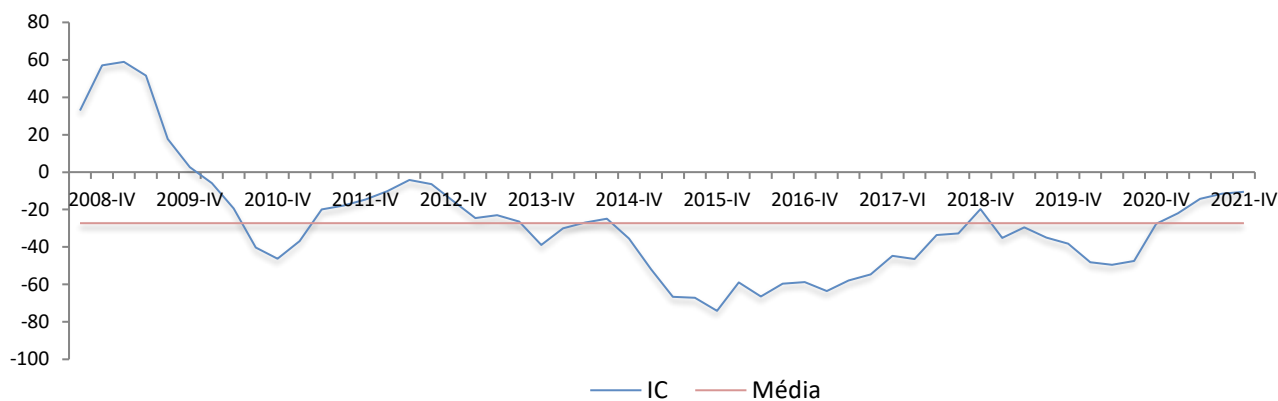
**Gráfico 9 - Principais Factores que Limitaram a Actividade das Empresas**



## CONSTRUÇÃO

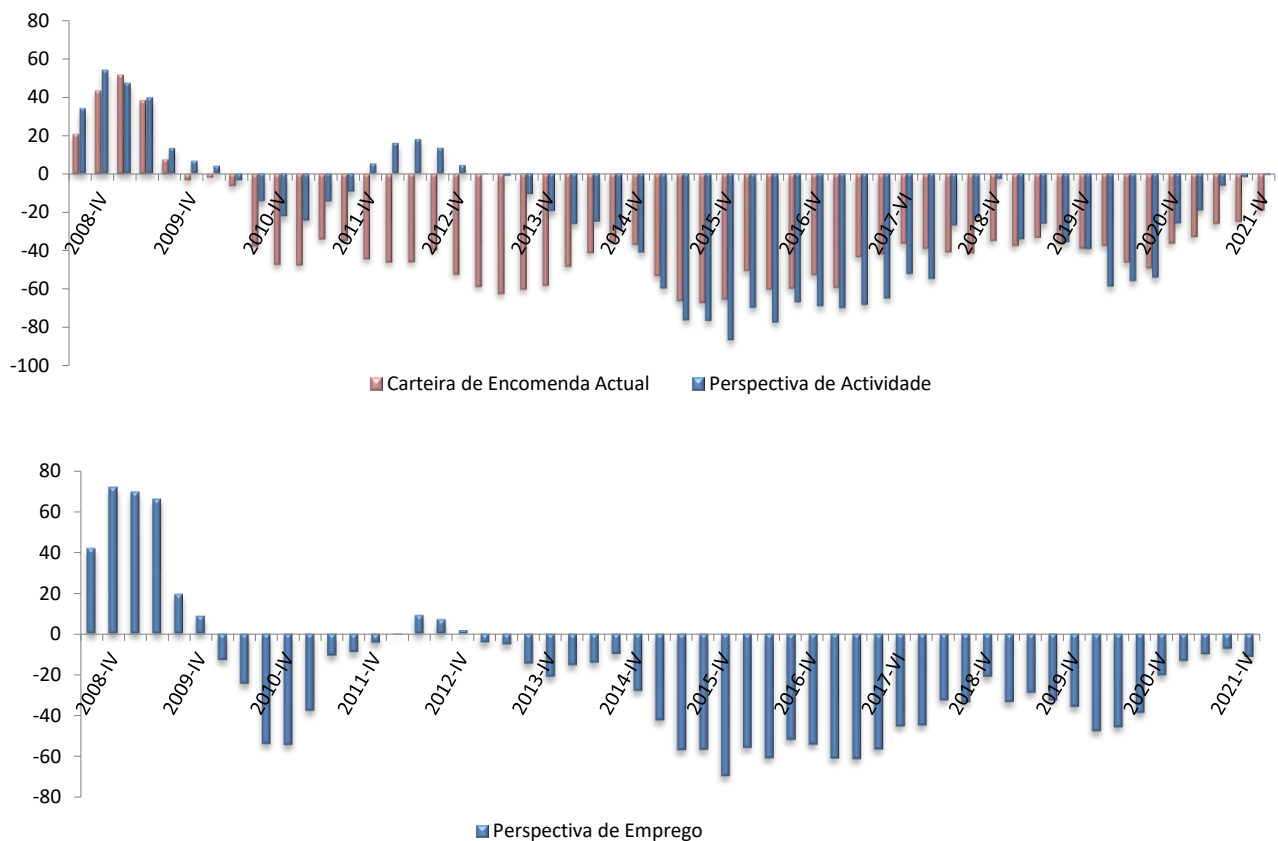
Os empresários do sector, continuam optimistas quanto as actividades das empresas construtoras, pois há seis trimestres consecutivos que o Indicador mantém a tendência ascendente, mas ainda assim, a Conjuntura Económica às Empresas permaneceu desfavorável

**Gráfico 10 - Indicador de Confiança da Construção (VE-MM3)**



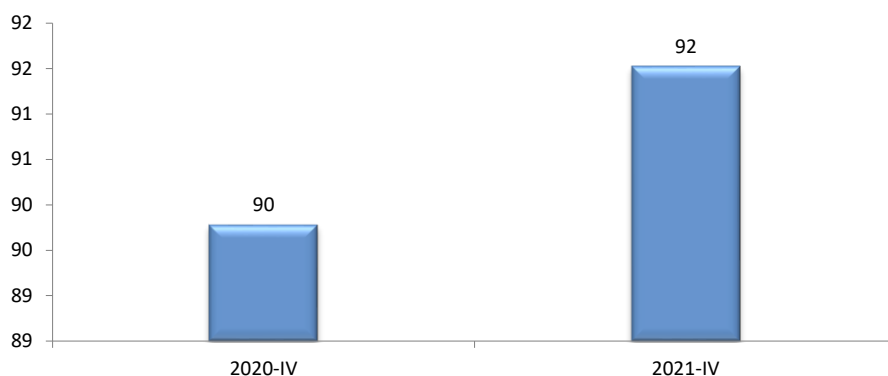
Observou-se também a evolução positiva do Indicador em relação ao período homólogo, resultante do aumento de todas as variáveis que o compõem.

**Gráfico 11 - Saldo de Respostas Extremas das Variáveis que Compõem o Indicador de Confiança da Construção (VE-MM3)**



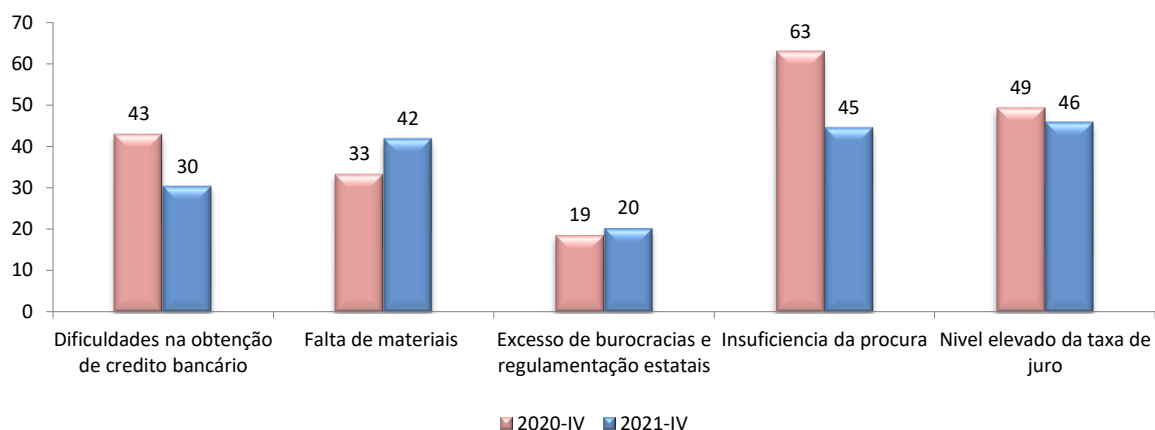
No que concerne as limitações das actividades, mais empresas tiveram constrangimentos ao desenvolverem as suas actividades em relação ao 4º trimestre de 2020.

**Gráfico 12 - Limitações da Actividade**



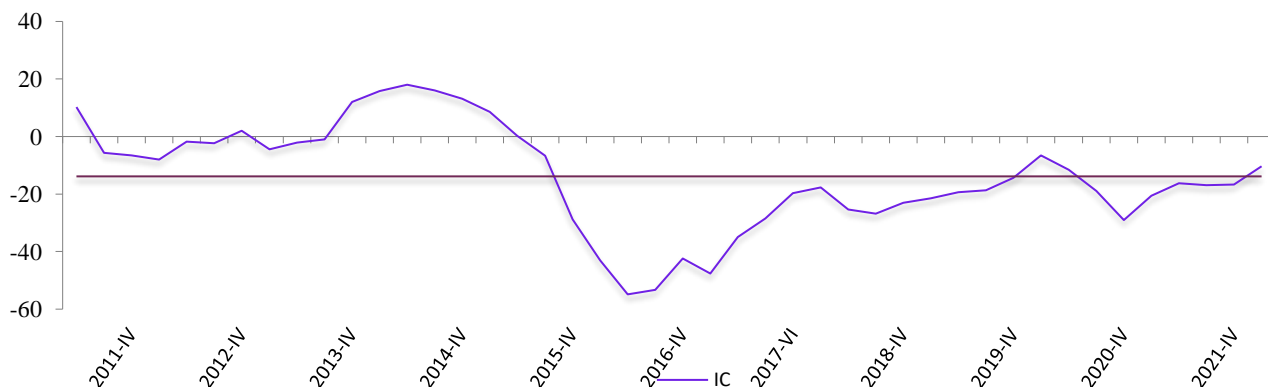
O nível elevado das taxas de juros, a insuficiência da procura e a falta de materiais, foram as principais limitações. As dificuldades na obtenção de créditos bancários, o excesso de burocracia e regulamentações estatais, também limitaram as actividades das empresas do sector.

**Gráfico 13 - Principais Factores que limitaram a Actividade das Empresas**



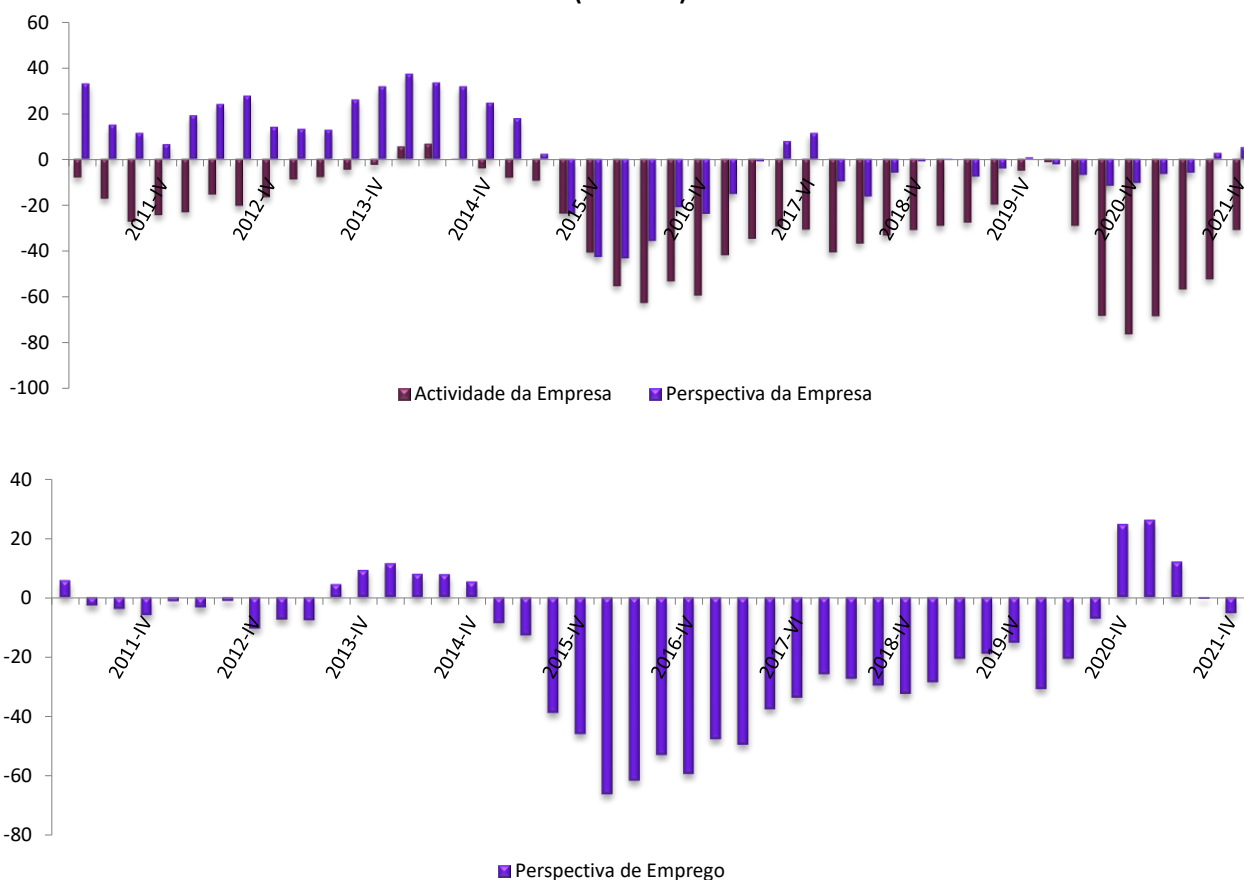
No sector do Turismo, mais uma vez o Indicador de Confiança contrariou a tendência descendente do trimestre anterior, evoluiu favoravelmente em relação ao período homólogo e passou a situar-se acima da média da série, mas ainda assim, a Conjuntura Económica às Empresas do sector permaneceu desfavorável.

**Gráfico 14 - Indicador de Confiança do Turismo**



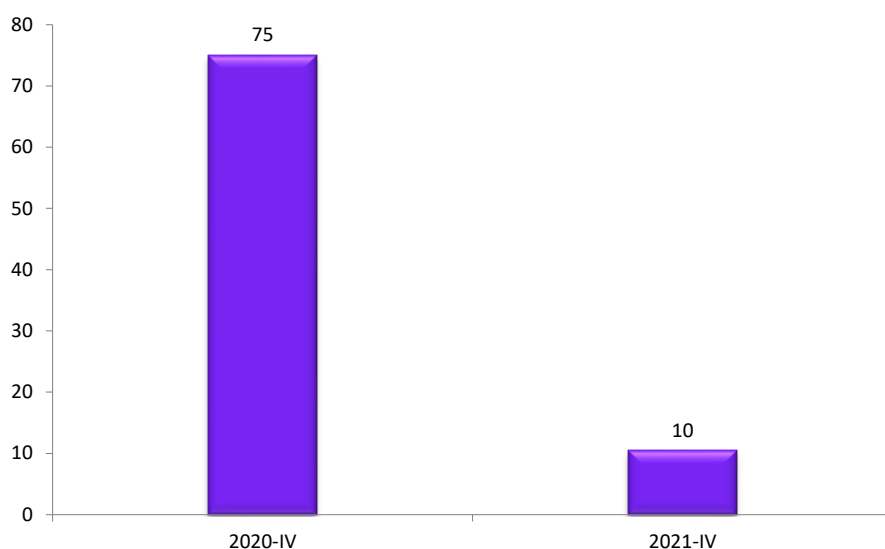
A tendência e evolução positiva do Indicador resultou do aumento das actividades das empresas no trimestre em referência e a sua melhoria nos próximos três meses.

**Gráfico 15 - Saldo de Respostas Extremas das Variáveis que Compõem o Indicador de Confiança do Turismo (VE-MM3)**



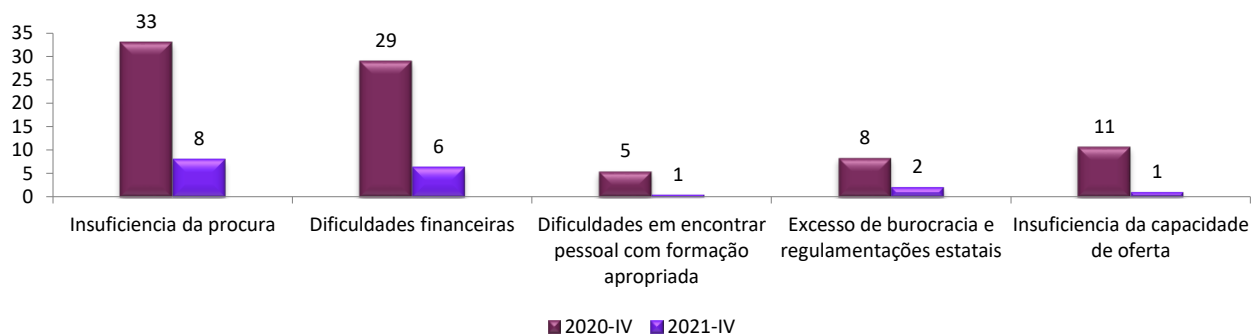
Menos empresas sentiram constrangimentos ao desenvolverem as suas actividades em comparação ao trimestre homólogo.

**Gráfico 16 - Limitações de Actividade**



A insuficiência da procura e as dificuldades financeiras foram os principais constrangimentos no trimestre. O excesso de burocracia, a insuficiência da capacidade de oferta e as dificuldades em encontrar pessoal com formação apropriada, também constrangeram as actividades das empresas do sector.

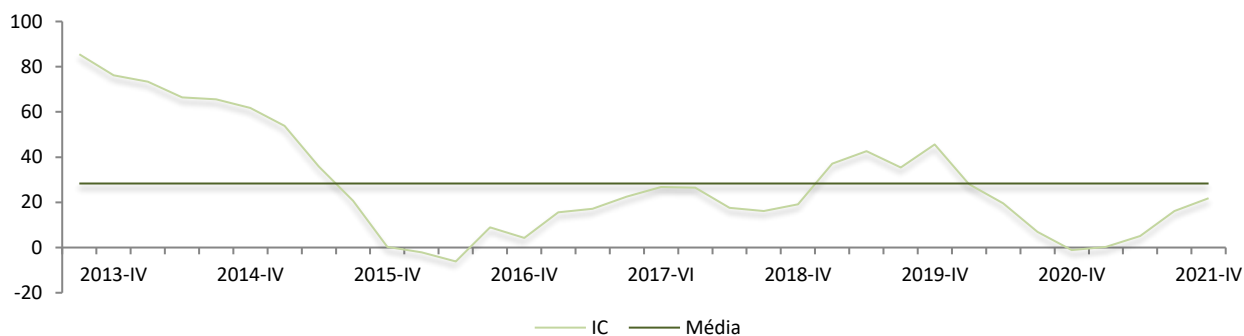
**Gráfico 17 - Principais Factores que Limitaram a Actividade das Empresas**



## COMUNICAÇÃO

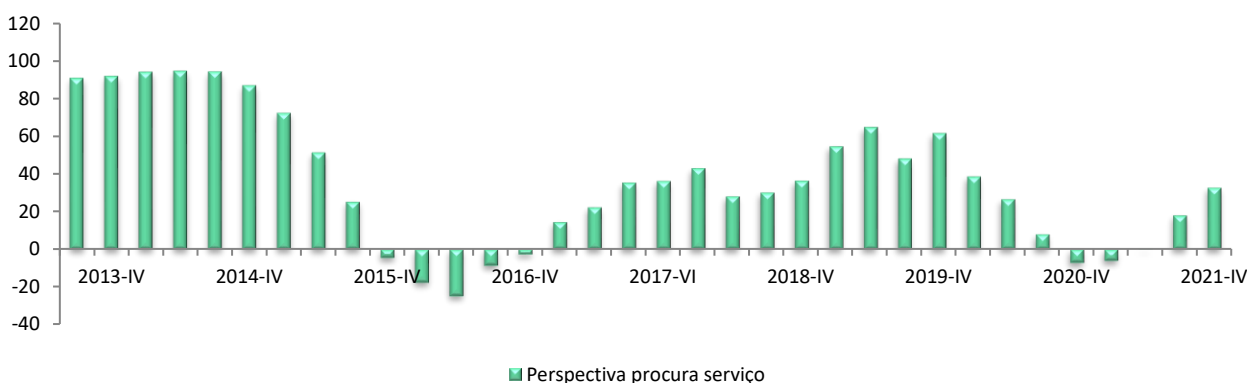
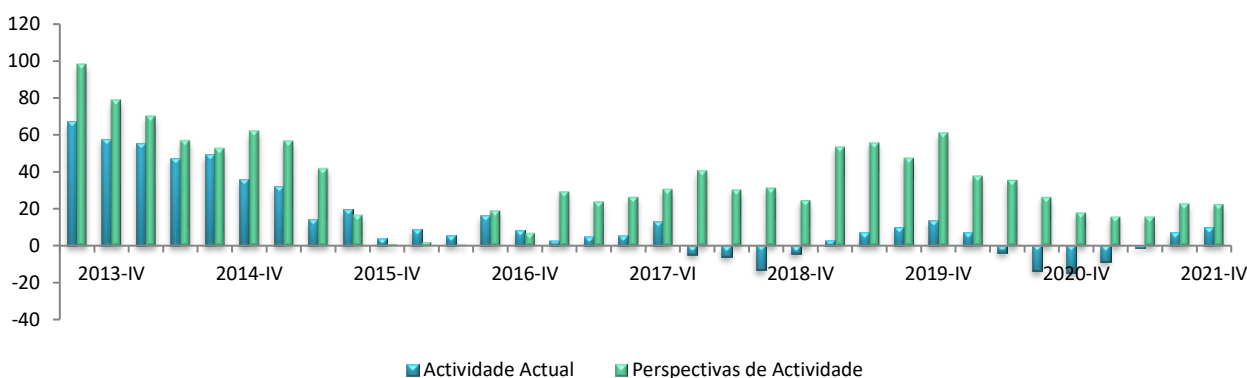
A Conjuntura Económica às Empresas do sector da Comunicação permaneceu favorável, pois o Indicador manteve a tendência ascendente dos trimestres anteriores e evoluiu positivamente em relação ao período homólogo.

**Gráfico 18 - Indicador de Confiança da Comunicação**



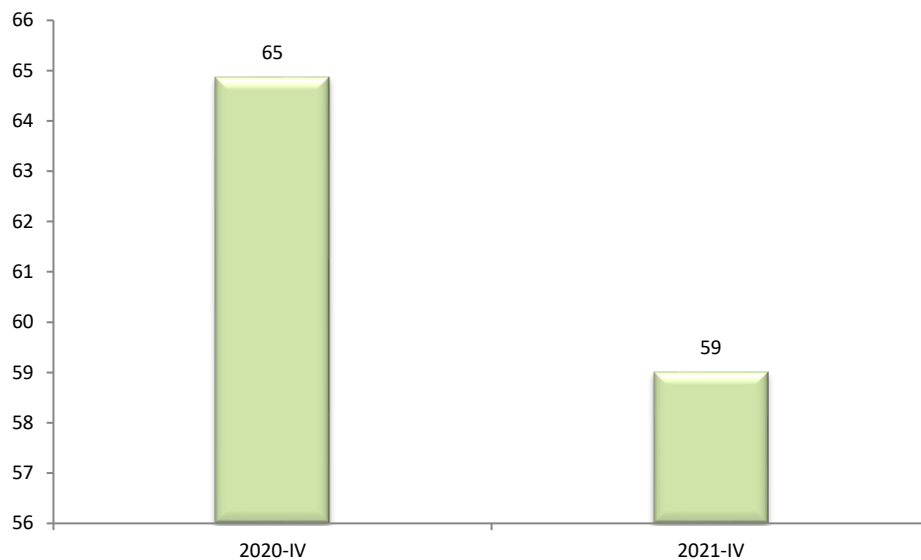
A evolução positiva em relação ao período homólogo deveu-se ao comportamento favorável de todas as variáveis que compõem o Indicador.

**Gráfico 19 - Saldo de Respostas Extremas das Variáveis que Compõem o Indicador de Confiança da Comunicação (VE-MM3)**



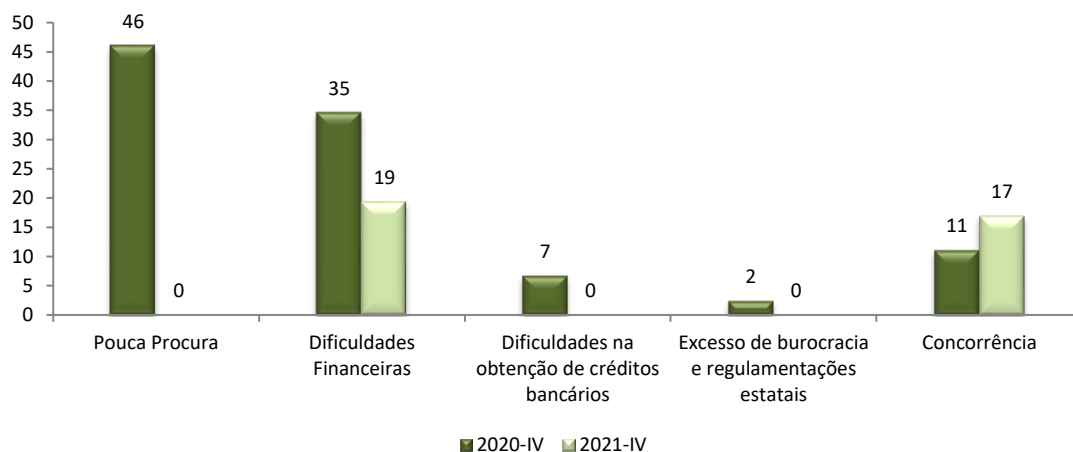
No parecer dos empresários, menos empresas sentiram limitações ao desenvolverem as suas actividades em comparação ao 4º trimestre de 2020.

**Gráfico 20 - Limitações de Actividade**



No parecer dos mesmos, as limitações registadas no trimestre foram: a pouca procura, as dificuldades financeiras e a concorrência.

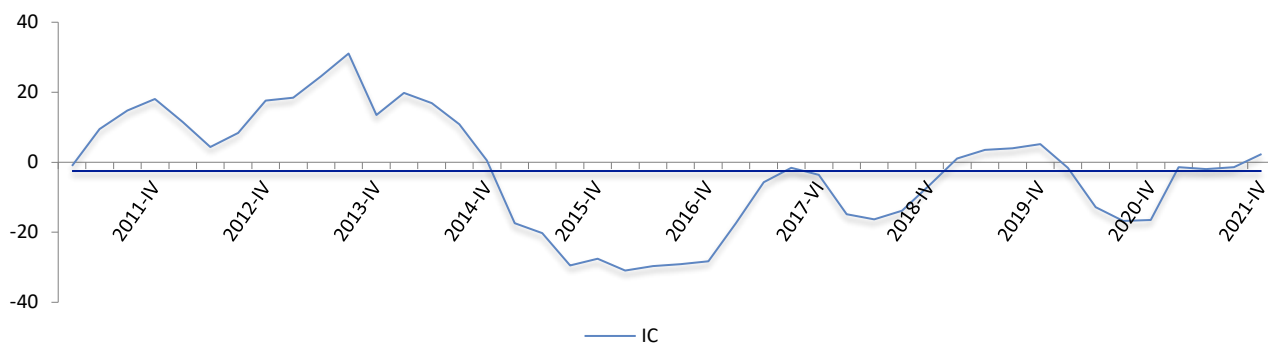
**Gráfico 21 - Principais Factores que Limitaram a Actividade das Empresas**



## INDÚSTRIA EXTRACTIVA

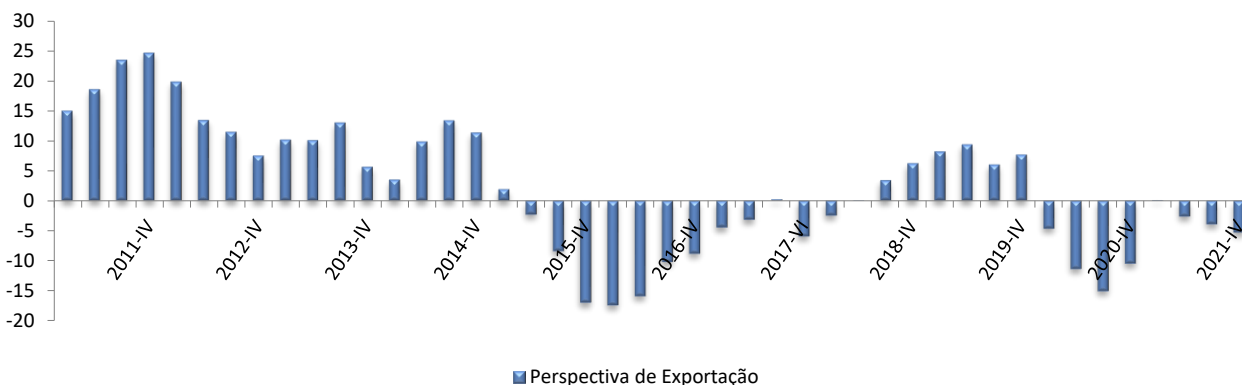
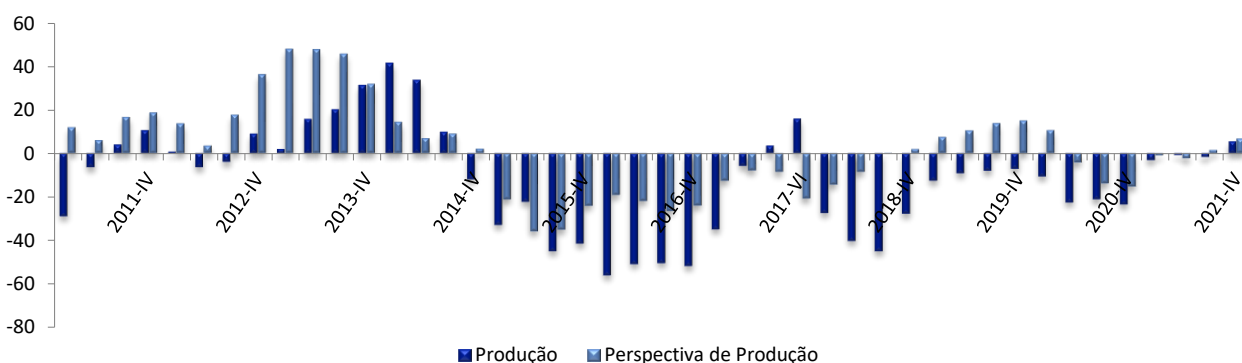
A Conjuntura Económica é favorável para às Indústrias Extractivas, pós o Indicador de Confiança, manteve a tendência ascendente do trimestre anterior, evoluiu positivamente em relação ao período homólogo e permaneceu acima da média da série.

**Gráfico 22 - Indicador de Confiança da Indústria Extractiva**



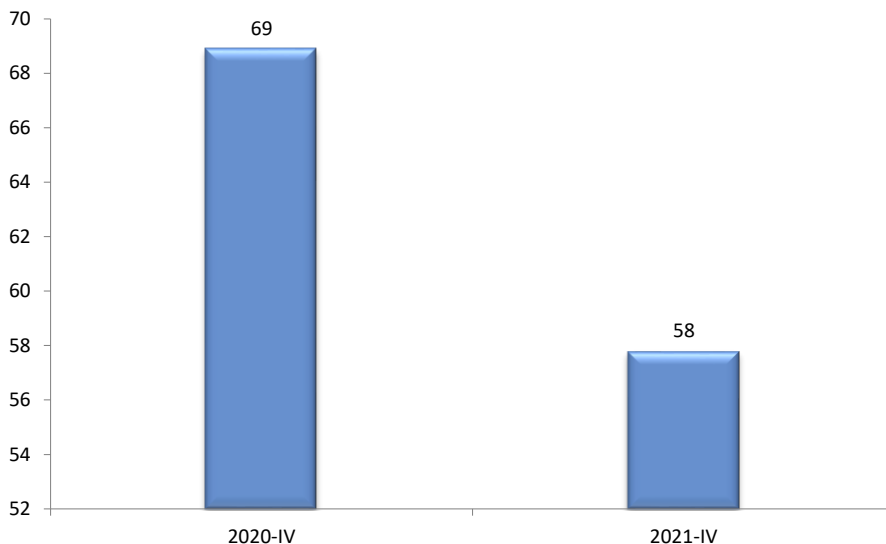
A evolução positiva do Indicador em relação ao período homólogo resultou do aumento das variáveis produção actual e perspectiva de produção.

**Gráfico 23 - Saldo de Respostas Extremas das Variáveis que Compõem o Indicador de Confiança da Indústria Extractiva (VE-MM3)**



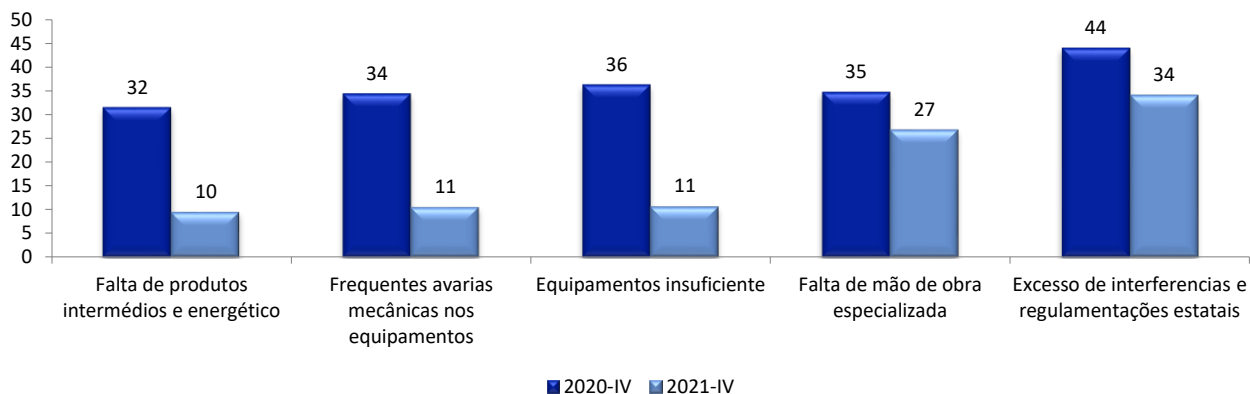
Menos empresas registaram constrangimentos ao desenvolverem as suas actividades em relação ao período homólogo.

**Gráfico 24 - Limitações de Actividade**



O excesso de burocracia, a falta de mão-de-obra especializada, foram os principais constrangimentos. A falta de produtos intermédios e energéticos, equipamentos insuficientes e as frequentes avarias dos mesmos, similarmemente constrangeram as empresas do sector.

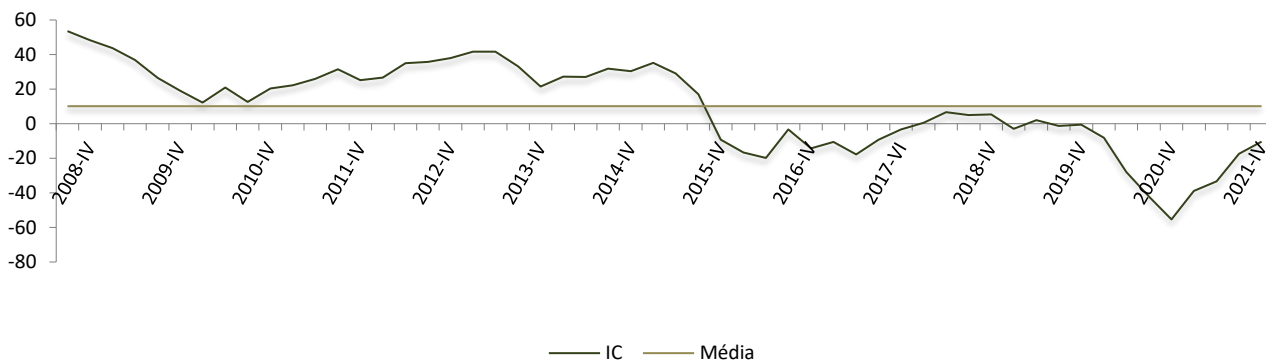
**Gráfico 25 - Principais Factores que Limitaram a Actividade das Empresas**



## TRANSPORTES

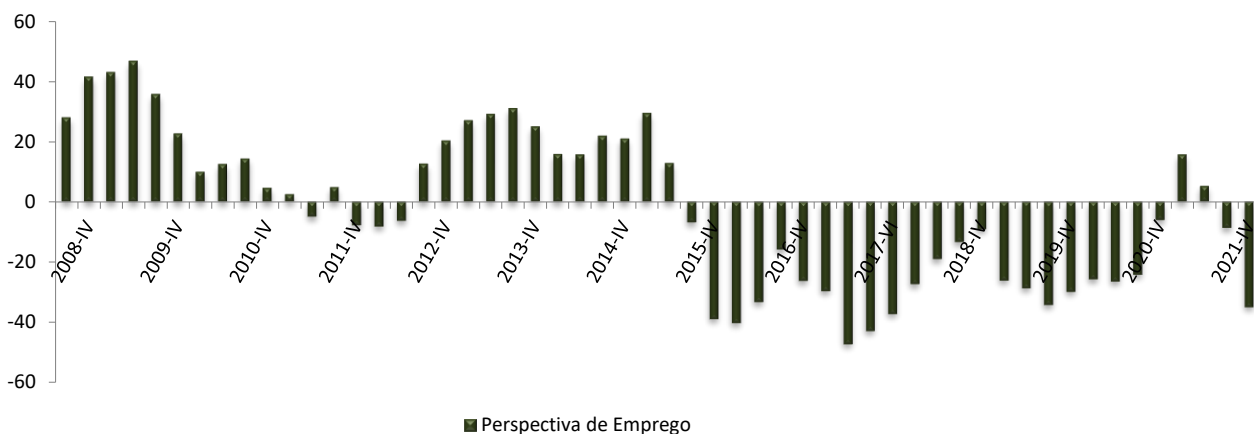
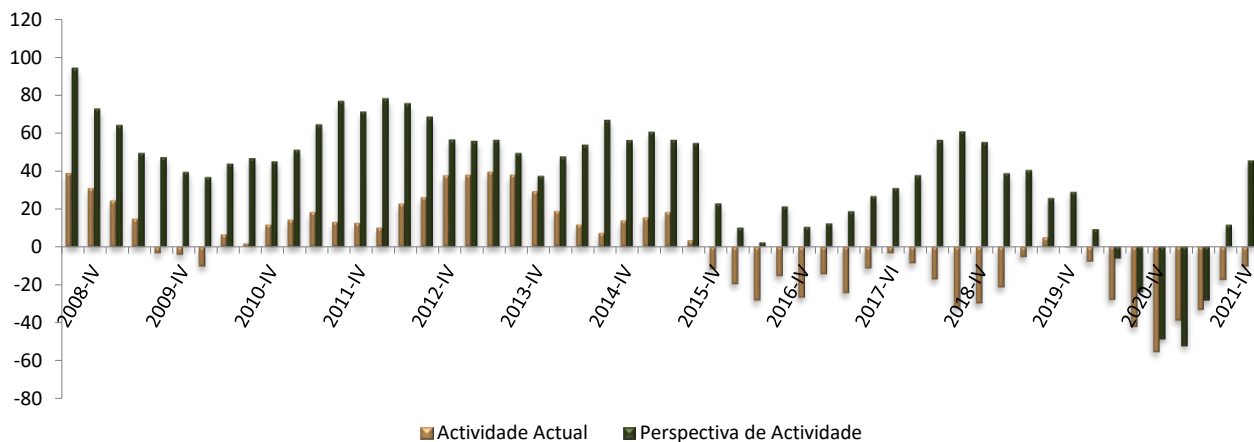
Apesar da tendência e evolução positiva do Indicador em relação ao período homólogo, a Conjuntura Económica permaneceu desfavorável para às Empresas transportadoras, no 4º trimestre de 2021.

**Gráfico 26 - Indicador de Confiança dos Transportes (VE-MM3)**



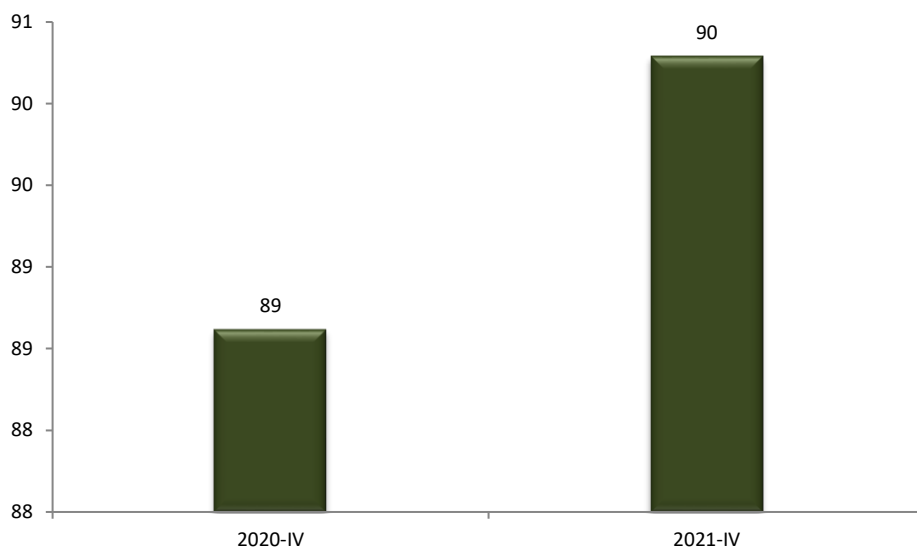
A tendência e a evolução positiva do Indicador resultou do aumento das variáveis actividade actual e perspectivas de actividade.

**Gráfico 27 - Saldo de Respostas Extremas das Variáveis que Compõem o Indicador de Confiança dos Transportes (VE-MM3)**



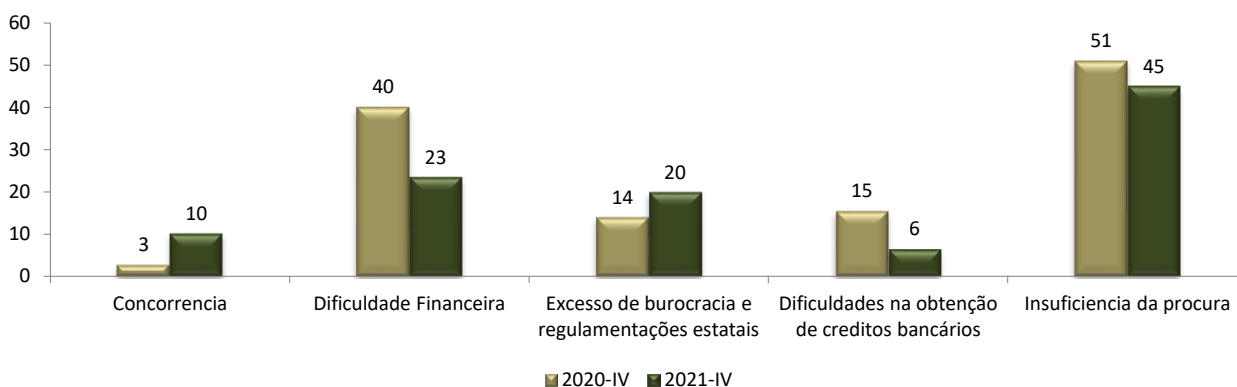
Mais empresas registaram dificuldades ao desenvolverem as suas actividades em comparação ao trimestre homólogo.

**Gráfico 28 - Limitações de Actividade**



A insuficiência da procura, as dificuldades financeiras e o excesso de burocracia, foram as principais dificuldades registadas no trimestre. As dificuldades na obtenção de créditos bancário e a concorrência também limitaram as actividades das empresas do sector.

**Gráfico 29 - Principais Factores que Limitaram a Actividade das Empresas**



# ANEXOS

### Valores Corrigidos de Sazonalidade (VE-MM3)

<i>Tratamento de Séries</i>	2008-3	2008-4	2009-1	2009-2	2009-3	2009-4	2010-1	2010-2	2010-3	2010-4	2011-1	2011-2	2011-3	2011-4
<b>1 Indicador de Confiança Comércio em Estabelecimento</b>	24	21	18	12	8	12	15	17	15	14	13	12	13	14
2 Actividade Actual	15	13	12	5	1	7	12	10	5	-1	-1	-7	0	6
3 Perspectiva Actividade	63	56	48	38	30	36	37	44	40	40	46	44	47	40
4 Stocks com sinal invertido	-6	-7	-6	-7	-5	-7	-5	-4	-3	3	-3	-2	-9	-3
5 Tendência das vendas actual	38	19	16	1	1	-2	2	-3	-5	-12	0	5	16	16
6 Tendência dos preços de venda actual	21	11	11	-1	-1	-5	4	2	3	-3	-4	-2	1	5
7 Expectativas para emprego	23	12	17	10	10	0	1	2	2	2	8	10	17	14
8 Expectativa para encomendas a fornecedores	37	19	14	8	8	7	11	18	24	15	18	20	30	23
9 Expectativas para preços de venda	21	10	15	8	8	0	8	7	11	3	4	0	3	3
10 Expectativas para importação de mercadorias	33	16	12	-1	-1	-2	1	-1	7	7	15	11	20	13
<b>Indicador de Confiança Construção</b>	33	57	59	52	18	3	-6	-19	-40	-46	-37	-20	-18	-15
6 Carteira de Encomenda Actual	21	44	52	38	8	-3	-2	-6	-38	-47	-48	-34	-35	-44
7 Perspectiva de Actividade	34	54	47	40	13	7	4	-4	-15	-22	-24	-15	-10	5
8 Perspectiva de Emprego	42	72	70	66	19	9	-13	-25	-54	-55	-38	-11	-9	-5
% dos tipo de obra que se destina a actividade da empresa														
Actividade actual	46	23	36	8	8	-13	-3	-16	-21	-21	-21	-16	-14	-1
Expectativa para preços	41	20	28	9	9	-6	1	-5	-6	-7	-4	-5	-6	-4
Expectativa para volume de negócio	50	25	39	8	8	-14	4	-10	-21	-25	-18	-1	1	14
Expectativa para carteira de encomenda (nº de semanas)														
Expectativa para importação de materiais de construção	7	4	4	-14	-14	-16	-5	-21	-29	-42	-53	-56	-44	-22
<b>9 Indicador de Confiança da Indústria Transformadora</b>	25	30	32	36	37	33	29	23	25	20	14	13	15	18
10 Produção Actual	57	47	42	31	25	23	23	17	19	20	21	23	13	23
11 Perspectiva Produção	54	45	44	38	45	41	45	39	41	31	24	16	25	32
12 Perspectiva de Emprego	24	29	30	39	41	34	21	14	14	8	-38	0	8	0
Tendência do volume de negócio actual	57	29	29	9	9	-1	1	-1	11	18	11	5	-6	11
Capacidade de produção actual	-12	-6	-14	-14	-14	-5	-20	-25	-32	-17	-3	5	12	7
Stocks	-3	-2	-9	-3	-3	5	13	18	24	13	13	-1	-2	0
Preços de aquisição de matérias-primas actual	72	36	37	28	28	15	8	23	36	38	21	24	23	29
Capacidade de produção no utilizado no último trimestre %	69	35	49	58	58	32	25	57	81	80	73	64	60	59
Expectativa para volume de negócio	49	25	28	21	21	9	17	26	38	30	36	27	32	27
Expectativa para preço de aquisição de matérias-primas	65	32	43	37	37	16	9	24	43	57	49	43	36	44
Expectativa para importação de produtos	32	16	12	-2	-2	-3	-14	-16	-19	-1	6	6	9	4

Continua na página seguinte

<i>Tratamento de Séries</i>	2012-1	2012-2	2012-3	2012-4	2013-1	2013-2	2013-3	2013-4	2014-1	2014-2	2014-3	2014-4	2015-1	2015-2
<b>1 Indicador de Confiança Comércio em Estabelecimento</b>	16	12	12	16	24	23	17	12	15	16	17	9	2	-12
2 Actividade Actual	9	6	-1	1	4	5	5	13	19	26	14	6	-12	-16
3 Perspectiva Actividade	41	41	42	41	40	41	37	23	24	24	38	22	18	-2
4 Stocks com sinal invertido	-2	-4	-4	6	16	21	18	10	4	-2	-1	-1	-20	-19
5 Tendência das vendas actual	14	8	-2	6	4	12	10	17	14	10	11	3	-7	-26
6 Tendência dos preços de venda actual	-1	-3	-4	-2	-1	3	6	4	10	15	26	25	24	22
7 Expectativas para emprego	16	16	15	14	16	18	17	9	13	17	26	13	2	-14
8 Expectativa para encomendas a fornecedores	23	23	29	32	32	32	31	16	13	13	27	13	1	-26
9 Expectativas para preços de venda	2	5	6	8	7	7	7	-6	-2	2	14	21	22	26
10 Expectativas para importação de mercadorias	15	17	26	25	16	11	10	1	2	1	18	8	-1	-27
<b>Indicador de Confiança Construção</b>	-10	-4	-6	-15	-25	-23	-26	-39	-30	-27	-25	-35	-52	-67
6 Carteira de Encomenda Actual	-46	-46	-40	-52	-59	-63	-60	-58	-48	-41	-35	-37	-53	-66
7 Perspectiva de Actividade	16	18	13	4	0	-1	-11	-20	-26	-25	-29	-41	-60	-77
8 Perspectiva de Emprego	0	9	7	2	-4	-5	-15	-21	-16	-14	-10	-28	-43	-57
% dos tipo de obra que se destina a actividade da empresa						0	0	0	0	0	0	0	0	0
Actividade actual	-8	3	1	6	-7	-4	0	-2	-7	-7	-8	-18	-35	-44
Expectativa para preços	-5	-12	-21	-16	-8	0	-3	-7	-6	-5	-1	-3	3	5
Expectativa para volume de negócio	20	21	20	15	11	-6	-16	-26	-19	-19	-7	-16	-29	-51
Expectativa para carteira de encomenda (nº de semanas)	0	0	0	0	0	0	0	0	0	0	0	0	0	0
Expectativa para importação de materiais de construção	-10	-8	-5	-6	-12	-17	-23	-20	-18	-17	-14	-7	-16	-44
<b>9 Indicador de Confiança da Indústria Transformadora</b>	15	14	17	19	9	11	18	12	16	10	14	3	3	-11
10 Produção Actual	6	9	1	17	11	16	4	18	11	12	13	6	-5	-29
11 Perspectiva Produção	37	36	43	43	38	27	34	25	30	19	32	22	26	18
12 Perspectiva de Emprego	3	-1	7	-3	-3	-8	0	-1	9	-1	-4	-19	-13	-22
Tendência do volume de negócio actual	-1	5	-3	10	1	12	8	21	4	9	11	17	-2	-24
Capacidade de produção actual	3	7	4	6	7	1	-5	-8	-7	0	0	-1	-3	-8
Stocks	2	3	-2	-8	-12	-9	-2	1	6	-1	-6	-17	-26	-23
Preços de aquisição de matérias-primas actual	27	26	20	22	16	14	15	23	28	33	33	35	31	41
Capacidade de produção no utilizado no último trimestre %	64	64	65	65	68	67	65	65	67	69	65	64	62	62
Expectativa para volume de negócio	37	34	41	35	39	33	45	31	37	22	33	11	14	8
Expectativa para preço de aquisição de matérias-primas	45	39	33	27	28	24	23	19	18	24	29	41	47	53
Expectativa para importação de produtos	4	-1	6	11	13	10	16	10	5	-4	5	-6	-8	-23

Continua na página seguinte

<i>Tratamento de Séries</i>	2015-3	2015-4	2016-1	2016-2	2016-3	2016-4	2017-1	2017-2	2017-3	2017 - 4	2018 -1	2018 -2	2018 -3
<b>1 Indicador de Confiança Comércio em Estabelecimento</b>	-25	-37	-40	-41	-38	-33	-30	-33	-36	-30	-26	-24	-29
2 Actividade Actual	-28	-33	-35	-34	-41	-31	-43	-46	-48	-38	-30	-36	-45
3 Perspectiva Actividade	-12	-32	-30	-31	-14	-20	-3	-10	-12	-10	-10	2	2
4 Stocks com sinal invertido	-35	-46	-54	-58	-59	-49	-44	-44	-48	-41	-37	-38	-46
5 Tendência das vendas actual	-45	-48	-49	-40	-45	-36	-36	-40	-44	-38	-20	-9	-6
6 Tendência dos preços de venda actual	23	32	38	47	35	38	8	4	4	13	26	31	37
7 Expectativas para emprego	-30	-37	-40	-38	-42	-31	-29	-22	-19	-10	6	0	-2
8 Expectativa para encomendas a fornecedores	-33	-46	-46	-48	-34	-32	-8	-11	-13	-12	0	11	10
9 Expectativas para preços de venda	23	37	46	59	50	43	16	9	15	23	37	39	44
10 Expectativas para importação de mercadorias	-30	-45	-41	-46	-31	-32	-22	-19	-15	-14	-5	-4	-1
<b>Indicador de Confiança Construção</b>	-67	-74	-59	-66	-60	-59	-64	-58	-55	-45	-46	-34	-33
6 Carteira de Encomenda Actual	-67	-65	-50	-60	-60	-53	-59	-43	-42	-36	-39	-41	-42
7 Perspectiva de Actividade	-77	-87	-70	-78	-67	-69	-70	-69	-65	-52	-55	-27	-23
8 Perspectiva de Emprego	-57	-70	-56	-61	-52	-55	-61	-62	-57	-46	-45	-33	-34
% dos tipo de obra que se destina a actividade da empresa	0	0	0	0	0	0	0	0	0				
Actividade actual	-48	-57	-63	-60	-46	-42	-29	-21	-25	-22	-34	-27	-28
Expectativa para preços	7	-10	-19	-19	-5	-7	14	13	13	10	8	13	4
Expectativa para volume de negócio	-63	-76	-65	-58	-46	-50	-54	-53	-47	-32	-25	-5	-7
Expectativa para carteira de encomenda (nº de semanas)	0	0	0	0	0	0	0	0	0	0	0	0	0
Expectativa para importação de materiais de construção	-76	-83	-75	-68	-54	-62	-40	-50	-45	-32	-32	-9	3
<b>9 Indicador de Confiança da Indústria Transformadora</b>	-14	-29	-36	-37	-19	-23	0	-3	-3	-8	-17	-26	-21
10 Produção Actual	-38	-48	-51	-47	-23	-30	-1	-11	-16	-18	-32	-40	-41
11 Perspectiva Produção	17	-2	-16	-20	-4	-8	14	13	15	10	6	1	10
12 Perspectiva de Emprego	-20	-37	-40	-44	-32	-31	-12	-11	-9	-17	-25	-37	-32
Tendência do volume de negócio actual	-40	-45	-49	-42	-23	-27	-10	-18	-17	-11	-25	-38	-41
Capacidade de produção actual	9	8	8	-8	-9	-12	-8	-4	5	12	10	9	7
Stocks	-18	-25	-43	-60	-63	-57	-54	-48	-51	-49	-57	-60	-59
Preços de aquisição de matérias-primas actual	50	65	65	61	59	50	41	26	25	30	48	55	62
Capacidade de produção no utilizado no último trimestre %	57	53	54	54	57	57	56	56	56	60	60	58	55
Expectativa para volume de negócio	13	-7	-26	-35	-25	-23	-3	3	8	0	-5	-11	3
Expectativas para preço de aquisição de matérias-primas	61	68	73	68	62	58	49	38	40	43	57	60	65
Expectativas para importação de produtos	-24	-37	-46	-45	-31	-30	-2	-1	3	-1	-6	-13	-4

*Continua na página seguinte*

<i>Tratamento de Séries</i>	2018 -4	2019 -1	2019 -2	2019 -3	2019 -4	2020 -1	2020 -2	2020 -3	2020 -4	2021 -1	2021 -2	2021 -3	2021 -4
<b>1 Indicador de Confiança Comércio em Estabelecimento</b>	-24	-27	-21	-33	-25	-43	-31	-20	-1	6	12	13	15
2 Actividade Actual	-43	-41	-32	-39	-34	-50	-43	-38	-20	-13	14	8	8
3 Perspectiva Actividade	13	0	5	-12	-2	-23	-25	-30	-22	-13	-5	5	18
4 Stocks com sinal invertido	-40	-41	-36	-47	-39	-54	-23	8	39	42	28	26	20
5 Tendência das vendas actual	-16	-25	-33	-29	-36	-48	-54	-55	-45	-40	-26	-21	-11
6 Tendência dos preços de venda actual	27	18	14	25	19	27	-7	-27	-43	-36	-22	-11	5
7 Expectativas para emprego	-16	-1	-2	-9	9	-27	-22	-33	-18	-13	-6	0	8
8 Expectativa para encomendas a fornecedores	4	-2	2	-8	3	-30	-6	15	45	45	24	12	0
9 Expectativas para preços de venda	33	30	29	40	32	43	21	1	-26	-26	-13	7	11
10 Expectativas para importação de mercadorias	-12	-19	-12	-14	-22	-31	-28	-13	-5	0	-1	-5	-9
<b>Indicador de Confiança Construção</b>	-20	-35	-30	-35	-38	-48	-49	-47	-28	-22	-14	-11	-10
6 Carteira de Encomenda Actual	-35	-37	-33	-36	-39	-37	-46	-49	-36	-33	-26	-25	-19
7 Perspectiva de Actividade	-3	-34	-26	-36	-39	-59	-56	-54	-26	-19	-6	-2	-1
8 Perspectiva de Emprego	-21	-34	-29	-33	-36	-48	-46	-39	-21	-14	-10	-8	-12
% dos tipo de obra que se destina a actividade da empresa					0			0	0	0	0	0	0
Actividade actual	-13	-17	-12	-14	-19	-33	-44	-43	-26	-19	-14	-13	-7
Expectativa para preços	4	1	0	-10	-4	-18	-6	0	2	1	-7	-4	-8
Expectativa para volume de negócio	6	-20	-13	-28	-34	-51	-53	-41	-25	-17	-19	-9	-3
Expectativa para carteira de encomenda (nº de semanas)	0	0	0	0	0	0	0	0	0	0	0	0	0
Expectativa para importação de materiais de construção	20	-6	-10	-23	-20	-47	-43	-45	-23	-16	-5	0	3
<b>9 Indicador de Confiança da Indústria Transformadora</b>	-15	-9	-17	-13	-14	-24	-36	-41	-27	-17	-9	0	2
10 Produção Actual	-24	-17	-18	-18	-18	-30	-43	-58	-40	-34	-14	-6	-3
11 Perspectiva Produção	8	13	3	15	-2	-13	-36	-34	-21	-9	-5	9	10
12 Perspectiva de Emprego	-31	-24	-35	-35	-23	-30	-28	-31	-19	-9	-9	-2	-1
Tendência do volume de negócio actual	-20	-19	-21	-28	-25	-38	-33	-44	-22	-32	-21	-13	-7
Capacidade de produção actual	13	14	20	21	27	20	-5	-37	-49	-44	-36	-26	-16
Stocks	-54	-47	-43	-34	-37	-28	-11	19	44	55	22	-1	-30
Preços de aquisição de matérias-primas actual	54	40	37	41	45	60	59	56	52	52	55	49	46
Capacidade de produção no utilizado no último trimestre %	56	57	54	51	52	50	51	54	52	52	47	51	52
Expectativa para volume de negócio	-1	5	-5	7	-10	-26	-13	7	45	47	34	26	6
Expectativa para preço de aquisição de matérias-primas	54	45	45	56	54	53	20	-11	-30	-18	17	38	56
Expectativa para importação de produtos	2	4	-4	-9	-10	-15	-17	-16	-10	-1	6	6	5

Continua na página seguinte

<i>Tratamento de Séries</i>	2008-3	2008-4	2009-1	2009-2	2009-3	2009-4	2010-1	2010-2	2010-3	2010-4	2011-1	2011-2	2011-3	2011-4
<b>13 Indicador de Confiança Transportes e Serviços Auxiliares aos Transportes</b>	54	48	44	37	26	19	12	21	13	20	22	26	32	25
14 Actividade Actual	39	31	24	15	-3	-4	-10	7	2	12	14	18	13	13
15 Perspectiva Actividade	94	73	64	49	47	39	37	44	46	45	51	64	77	71
16 Perspectiva Emprego	28	41	43	47	36	23	10	13	14	5	2	-5	5	-8
Volume de negócios actual	35	18	39	43	43	16	1	16	23	21	1	-4	5	28
Número de empregados actual	26	13	28	26	26	7	4	11	29	10	3	-29	-2	4
Carteira de encomenda actual	62	31	45	38	38	13	1	14	16	17	0	-4	-1	23
Tendência dos preços de prestação de serviços actual	8	4	16	14	14	0	-4	-4	-5	-1	-5	-7	1	13
Expectativa para preços de prestação de serviços	7	4	2	14	14	15	4	19	16	10	4	4	5	1
Expectativa para volume de negócios	91	46	50	36	36	17	13	30	29	12	14	33	57	51
<b>9 Indicador de Confiança Turismo</b>	n.d	n.d	n.d	n.d	n.d	n.d	n.d	n.d	n.d	n.d	10	-6	-7	-8
Actividade da Empresa	n.d	n.d	n.d	n.d	n.d	n.d	n.d	n.d	n.d	n.d	-8	-17	-27	-24
Perspectiva da Empresa	n.d	n.d	n.d	n.d	n.d	n.d	n.d	n.d	n.d	n.d	33	15	11	6
Perspectiva de Emprego	n.d	n.d	n.d	n.d	n.d	n.d	n.d	n.d	n.d	n.d	6	-3	-4	-6
Volume de negócio actual	n.d	n.d	n.d	n.d	n.d	n.d	n.d	n.d	n.d	n.d	-50	-36	-34	-18
Preços de venda actual	n.d	n.d	n.d	n.d	n.d	n.d	n.d	n.d	n.d	n.d	-17	-14	-15	-7
Situação actual do sector	n.d	n.d	n.d	n.d	n.d	n.d	n.d	n.d	n.d	n.d	-30	-34	-37	-31
Perspectiva de volume de negócios	n.d	n.d	n.d	n.d	n.d	n.d	n.d	n.d	n.d	n.d	-4	1	-1	-5
Perspectiva de preços de venda	n.d	n.d	n.d	n.d	n.d	n.d	n.d	n.d	n.d	n.d	0	0	0	0
<b>9 Indicador de Confiança da Indústria Extractiva</b>	n.d	n.d	n.d	n.d	n.d	n.d	n.d	n.d	n.d	n.d	-1	9	15	18
Produção	n.d	n.d	n.d	n.d	n.d	n.d	n.d	n.d	n.d	n.d	-29	-6	4	11
Perspectiva de Produção	n.d	n.d	n.d	n.d	n.d	n.d	n.d	n.d	n.d	n.d	12	6	17	19
Perspectiva de Exportação	n.d	n.d	n.d	n.d	n.d	n.d	n.d	n.d	n.d	n.d	15	19	24	25
Volume de negócio actual	n.d	n.d	n.d	n.d	n.d	n.d	n.d	n.d	n.d	n.d	1	6	16	12
Capacidade de produção actual	n.d	n.d	n.d	n.d	n.d	n.d	n.d	n.d	n.d	n.d	29	18	11	3
Tendência dos preços actual	n.d	n.d	n.d	n.d	n.d	n.d	n.d	n.d	n.d	n.d	48	43	24	19
Actividade actual	n.d	n.d	n.d	n.d	n.d	n.d	n.d	n.d	n.d	n.d	77	61	45	31
Capacidade de produção %	n.d	n.d	n.d	n.d	n.d	n.d	n.d	n.d	n.d	n.d	73	70	73	71
Perspectiva de volume de negócio	n.d	n.d	n.d	n.d	n.d	n.d	n.d	n.d	n.d	n.d	17	9	18	13
Perspectiva de preços	n.d	n.d	n.d	n.d	n.d	n.d	n.d	n.d	n.d	n.d	-30	-20	-18	-5
Perspectiva de emprego	n.d	n.d	n.d	n.d	n.d	n.d	n.d	n.d	n.d	n.d	49	29	32	17
<b>9 Indicador de Confiança Comunicação</b>	n.d	n.d	n.d	n.d	n.d	n.d	n.d	n.d	n.d	n.d	n.d	n.d	n.d	n.d
Actividade Actual	n.d	n.d	n.d	n.d	n.d	n.d	n.d	n.d	n.d	n.d	n.d	n.d	n.d	n.d
Perspectivas de Actividade	n.d	n.d	n.d	n.d	n.d	n.d	n.d	n.d	n.d	n.d	n.d	n.d	n.d	n.d
Perspectiva procura serviço	n.d	n.d	n.d	n.d	n.d	n.d	n.d	n.d	n.d	n.d	n.d	n.d	n.d	n.d
Volume de negócio	n.d	n.d	n.d	n.d	n.d	n.d	n.d	n.d	n.d	n.d	n.d	n.d	n.d	n.d
Número de empregados actual	n.d	n.d	n.d	n.d	n.d	n.d	n.d	n.d	n.d	n.d	n.d	n.d	n.d	n.d
Procura dos vossos serviços	n.d	n.d	n.d	n.d	n.d	n.d	n.d	n.d	n.d	n.d	n.d	n.d	n.d	n.d
Preços de prestação de serviços	n.d	n.d	n.d	n.d	n.d	n.d	n.d	n.d	n.d	n.d	n.d	n.d	n.d	n.d
Volume de negócios	n.d	n.d	n.d	n.d	n.d	n.d	n.d	n.d	n.d	n.d	n.d	n.d	n.d	n.d
Perspectiva de emprego	n.d	n.d	n.d	n.d	n.d	n.d	n.d	n.d	n.d	n.d	n.d	n.d	n.d	n.d
<b>17 Indicador de Clima Económico</b>	14	25	26	31	24	25	25	20	10	2	5	10	10	10

Continua na página seguinte

<i>Tratamento de Séries</i>	2012-1	2012-2	2012-3	2012-4	2013-1	2013-2	2013-3	2013-4	2014-1	2014-2	2014-3	2014-4	2015-1	2015-2
<b>13 Indicador de Confiança Transportes e Serviços Auxiliares aos Transportes</b>	27	35	36	38	42	42	33	21	27	27	32	30	35	29
14 Actividade Actual	10	23	26	38	38	39	38	29	19	12	7	14	15	18
15 Perspectiva Actividade	78	75	68	56	56	56	49	37	47	54	67	56	60	56
16 Perspectiva Emprego	-8	-6	13	20	27	29	31	25	16	16	22	21	29	13
Volume de negócios actual	37	42	37	41	39	31	19	33	29	45	29	37	5	-17
Número de empregados actual	33	40	47	24	22	23	39	21	7	-9	-3	-10	-2	-1
Carteira de encomenda actual	43	62	57	52	38	25	23	31	38	40	28	31	16	-3
Tendência dos preços de prestação de serviços actual	19	22	15	8	-2	-1	-2	-2	-1	2	2	0	-2	6
Expectativa para preços de prestação de serviços	-1	2	-3	1	1	1	1	3	14	13	16	6	5	-4
Expectativa para volume de negócios	50	50	58	59	58	53	39	35	40	54	59	46	40	33
<b>9 Indicador de Confiança Turismo</b>	-2	-2	2	-4	-2	-1	12	16	18	16	13	9	0	-7
Actividade da Empresa	-23	-15	-20	-17	-9	-8	-5	-3	5	7	0	-4	-8	-10
Perspectiva da Empresa	19	24	28	14	13	13	26	32	37	33	32	25	18	2
Perspectiva de Emprego	-1	-4	-1	-11	-8	-8	4	9	11	8	8	5	-9	-13
Volume de negócio actual	-20	-18	-13	-10	-13	-19	-7	6	8	-6	-16	-13	-10	-10
Preços de venda actual	2	5	1	-13	-10	-7	5	1	7	8	11	8	4	10
Situação actual do sector	-14	-15	-11	-24	-21	-24	-15	-4	3	-2	-10	-22	-26	-30
Perspectiva de volume de negócios	-1	1	12	0	3	4	19	22	25	9	9	8	2	-12
Perspectiva de preços de venda	5	2	2	-10	-3	-2	8	14	21	20	13	7	9	14
<b>9 Indicador de Confiança da Indústria Extractiva</b>	11	4	8	18	18	25	31	14	20	17	11	0	-17	-20
Produção	1	-6	-4	9	2	16	20	31	42	34	10	-12	-33	-22
Perspectiva de Produção	14	4	18	36	48	48	46	32	14	7	9	2	-21	-36
Perspectiva de Exportação	20	13	11	8	10	10	13	6	3	10	13	11	2	-2
Volume de negócio actual	5	-6	-10	-3	16	30	39	25	33	20	-8	-40	-55	-47
Capacidade de produção actual	5	11	8	-18	-22	-20	-2	-2	-4	-1	-1	8	14	23
Tendência dos preços actual	15	20	4	-4	-4	7	15	11	-13	-9	-30	-29	-70	-50
Actividade actual	29	27	24	21	30	38	57	45	32	5	6	2	-12	-22
Capacidade de produção %	66	61	57	53	53	51	57	64	72	79	76	80	81	81
Perspectiva de volume de negócio	10	-6	-3	5	23	25	34	20	13	-1	0	-17	-35	-48
Perspectiva de preços	6	18	8	7	3	17	11	15	8	6	-1	-15	-25	-29
Perspectiva de emprego	9	-3	4	27	39	42	37	30	17	4	-4	-10	-20	-30
<b>9 Indicador de Confiança Comunicação</b>	n.d	n.d	n.d	n.d	n.d	n.d	86	76	73	66	66	62	54	36
Actividade Actual	n.d	n.d	n.d	n.d	n.d	n.d	67	58	56	47	49	36	32	14
Perspectivas de Actividade	n.d	n.d	n.d	n.d	n.d	n.d	98	79	70	57	53	62	57	42
Perspectiva procura serviço	n.d	n.d	n.d	n.d	n.d	n.d	91	92	94	95	94	87	72	51
Volume de negócio	n.d	n.d	n.d	n.d	n.d	n.d	81	65	66	59	65	45	37	25
Número de empregados actual	n.d	n.d	n.d	n.d	n.d	n.d	55	48	47	43	45	43	24	24
Procura dos vossos serviços	n.d	n.d	n.d	n.d	n.d	n.d	71	71	67	66	66	48	39	27
Preços de prestação de serviços	n.d	n.d	n.d	n.d	n.d	n.d	-61	-54	-51	-42	-27	-11	-3	0
Volume de negócios	n.d	n.d	n.d	n.d	n.d	n.d	92	95	95	90	85	71	62	47
Perspectiva de emprego	n.d	n.d	n.d	n.d	n.d	n.d	56	48	50	43	54	59	49	51
<b>17 Indicador de Clima Económico</b>	10	10	10	11	12	13	18	17	18	19	19	16	11	2

Continua na página seguinte

<i>Tratamento de Séries</i>	2015-3	2015-4	2016-1	2016-2	2016-3	2016-4	2017-1	2017-2	2017-3	2017 - 4	2018 -1	2018 -2	2018 -3
<b>13 Indicador de Confiança Transportes e Serviços Auxiliares aos Transportes</b>	17	-9	-17	-20	-3	-14	-11	-18	-9	-3	1	7	5
14 Actividade Actual	3	-12	-20	-28	-15	-27	-14	-25	-11	-4	-9	-17	-32
15 Perspectiva Actividade	54	23	10	2	21	10	12	19	27	31	38	56	61
16 Perspectiva Emprego	-7	-39	-40	-33	-16	-26	-30	-47	-43	-37	-27	-19	-13
Volume de negócios actual	-50	-51	-41	-44	-40	-41	-46	-57	-61	-36	-24	-14	-19
Número de empregados actual	-8	-22	-56	-55	-50	-53	-46	-57	-44	-34	-32	-47	-51
Carteira de encomenda actual	-27	-42	-40	-50	-50	-49	-56	-63	-42	-10	8	4	2
Tendência dos preços de prestação de serviços actual	11	17	15	1	-4	0	2	2	3	11	20	13	13
Expectativa para preços de prestação de serviços	3	-4	7	3	13	5	-5	-5	8	6	13	6	9
Expectativa para volume de negócios	35	6	-2	-19	-3	-11	-14	-4	7	18	30	47	38
<b>9 Indicador de Confiança Turismo</b>	-29	-43	-55	-53	-42	-48	-35	-28	-20	-18	-25	-27	-23
Actividade da Empresa	-24	-41	-55	-62	-53	-59	-42	-35	-29	-31	-41	-37	-33
Perspectiva da Empresa	-24	-43	-43	-36	-21	-24	-15	-1	8	11	-10	-16	-6
Perspectiva de Emprego	-39	-46	-66	-62	-53	-59	-48	-50	-38	-34	-26	-27	-30
Volume de negócio actual	-26	-39	-58	-69	-64	-72	-52	-44	-38	-40	-57	-51	-37
Preços de venda actual	3	-3	-6	-8	-7	-9	-12	-11	-2	-6	10	12	18
Situação actual do sector	-50	-70	-84	-84	-80	-84	-77	-72	-66	-67	-73	-67	-53
Perspectiva de volume de negócios	-36	-44	-51	-57	-47	-50	-39	-25	-16	-11	-26	-27	-10
Perspectiva de preços de venda	9	-2	-2	-4	-2	0	-9	-2	10	12	24	21	20
<b>9 Indicador de Confiança da Indústria Extractiva</b>	-30	-28	-31	-30	-29	-28	-17	-6	-2	-4	-15	-16	-14
Produção	-45	-42	-56	-51	-51	-52	-35	-6	4	16	-28	-40	-45
Perspectiva de Produção	-35	-24	-19	-22	-27	-24	-13	-8	-9	-21	-14	-8	0
Perspectiva de Exportação	-8	-17	-18	-16	-10	-9	-5	-3	0	-6	-3	0	3
Volume de negócio actual	-56	-51	-59	-49	-50	-57	-40	-32	-25	-21	-25	-6	-7
Capacidade de produção actual	14	16	12	15	15	4	0	-9	0	7	8	16	24
Tendências dos preços actual	-65	-52	-66	-41	-29	-38	-32	-43	-39	-24	6	25	25
Actividade actual	-28	-40	-38	-38	-26	-21	-22	-13	-18	-21	-27	-23	-24
Capacidade de produção %	76	68	68	67	69	71	71	76	78	79	76	68	58
Perspectiva de volume de negócio	-40	-34	-29	-28	-31	-26	-23	-15	-15	-21	-20	-18	-13
Perspectiva de preços	-25	-36	-36	-24	-3	0	-10	-8	0	31	32	23	2
Perspectiva de emprego	-41	-37	-33	-24	-30	-23	-21	-12	-18	-34	-55	-49	-39
<b>9 Indicador de Confiança Comunicação</b>	21	0	-2	-6	9	4	16	17	23	27	26	18	16
Actividade Actual	20	4	9	6	16	8	3	5	5	13	-5	-6	-13
Perspectivas de Actividade	17	1	2	1	19	7	29	24	27	31	41	31	32
Perspectiva procura serviço	25	-5	-18	-25	-9	-3	14	22	35	36	43	28	30
Volume de negócio	31	13	-11	-41	-34	-58	-30	-43	-31	-28	-17	-5	-1
Número de empregados actual	30	63	26	-5	-36	-47	-33	-49	-30	-4	-5	5	8
Procura dos vossos serviços	26	10	-16	-35	-36	-52	-46	-36	-19	1	0	6	12
Preços de prestação de serviços	-4	-1	3	8	33	5	10	-12	-10	5	9	4	3
Volume de negócios	28	9	-7	-15	12	-8	27	1	19	30	36	10	5
Perspectiva de emprego	39	47	21	6	-5	-18	-24	-29	-9	-3	19	16	26
<b>17 Indicador de Clima Económico</b>	-9	-20	-29	-34	-32	-33	-24	-21	-17	-15	-14	-15	-16

Continua na página seguinte

<i>Tratamento de Séries</i>	2018 -4	2019 -1	2019 -2	2019 -3	2019 -4	2020 -1	2020 -2	2020 -3	2020 -4	2021 -1	2021 -2	2021 -3	2021 -4
<b>13 Indicador de Confiança Transportes e Serviços Auxiliares aos Transportes</b>	5	-3	2	-1	0	-8	-20	-30	-37	-25	-19	-5	0
14 Actividade Actual	-30	-21	-6	5	0	-8	-28	-42	-55	-39	-33	-17	-10
15 Perspectiva Actividade	55	39	40	26	29	9	-6	-24	-49	-52	-28	11	45
16 Perspectiva Emprego	-9	-26	-29	-34	-30	-26	-26	-24	-6	16	5	-9	-35
Volume de negócios actual	10	15	21	3	4	-15	-34	-62	-61	-63	-45	-26	-6
Número de empregados actual	-35	-21	-21	-29	-27	-39	-58	-75	-66	-43	-37	-34	-50
Carteira de encomenda actual	19	2	0	-16	-8	-17	-24	-40	-29	-9	-4	23	-10
Tendência dos preços de prestação de serviços actual	14	19	16	12	12	8	-17	-36	-51	-42	-22	-7	1
Expectativa para preços de prestação de serviços	2	10	13	12	22	1	-21	-35	-30	1	5	13	4
Expectativa para volume de negócios	32	14	26	10	15	-1	-16	-28	-26	-13	-4	20	14
<b>9 Indicador de Confiança Turismo</b>	-21	-19	-19	-14	-7	-12	-19	-29	-21	-16	-16,9	-16,7	-10,4
Actividade da Empresa	-31	-29	-28	-20	-5	-1	-29	-68	-76	-68	-57	-52	-31
Perspectiva da Empresa	-1	0	-8	-4	1	-2	-7	-12	-10	-7	-6	3	5
Perspectiva de Emprego	-32	-29	-21	-19	-15	-31	-21	-7	25	26	12	-1	-5
Volume de negócio actual	-22	-21	-31	-45	-27	-52	-45	-44	-14	-11	-29	-48	-38
Preços de venda actual	15	13	17	15	15	-8	-27	-48	-40	-44	-34	-33	-15
Situação actual do sector	-41	-37	-43	-43	-38	-52	-69	-88	-76	-68	-59	-54	-34
Perspectiva de volume de negócios	-5	-5	-24	-23	-17	-12	-13	-18	-16	-12	-9	-1	0
Perspectiva de preços de venda	12	8	15	11	13	10	11	15	25	26	22	16	12
<b>9 Indicador de Confiança da Indústria Extractiva</b>	-7	1	4	4	5	-2	-13	-17	-16	-1	-2	-1	2
Produção	-28	-13	-9	-8	-7	-11	-23	-21	-24	-3	-1	-2	6
Perspectiva de Produção	2	8	10	14	15	11	-4	-14	-15	-1	-2	2	7
Perspectiva de Exportação	6	8	9	6	8	-5	-11	-15	-11	0	-3	-4	-5
Volume de negócio actual	-13	-16	2	19	19	-1	-17	-17	-9	1	-1	0	2
Capacidade de produção actual	30	17	8	3	-2	-6	-20	-15	-14	0	-9	-4	-2
Tendências dos preços actual	-9	-14	-4	12	8	-40	-47	-43	-19	-12	-16	-13	2
Actividade actual	-17	-5	12	16	16	-1	17	35	64	66	39	14	-9
Capacidade de produção %	58	58	62	59	60	71	69	67	64	66	66	67	66
Perspectiva de volume de negócio	-7	3	10	12	12	0	-3	-4	0	5	5	11	23
Perspectiva de preços	5	11	9	7	8	-7	-25	-39	-31	-6	4	1	7
Perspectiva de emprego	-20	-18	-4	2	5	-8	-12	-15	2	7	15	18	31
<b>9 Indicador de Confiança Comunicação</b>	19	37	43	35	46	28	20	7	-1	0	5	16	22
Actividade Actual	-4	3	7	10	14	7	-4	-14	-15	-9	-1	7	10
Perspectivas de Actividade	25	54	56	48	61	38	36	27	18	16	16	23	23
Perspectiva procura serviço	36	55	65	48	62	39	27	8	-7	-6	0	18	33
Volume de negócio	8	17	24	19	26	-1	-21	-40	-36	-37	-27	-6	8
Número de empregados actual	28	26	3	-6	13	-35	-41	-59	-22	-2	-7	-22	-49
Procura dos vossos serviços	15	25	13	6	15	-8	-5	-8	11	11	-5	4	8
Preços de prestação de serviços	5	16	25	19	22	7	6	0	0	-3	13	12	9
Volume de negócios	22	51	66	52	66	38	40	31	27	28	27	20	11
Perspectiva de emprego	0	-13	-20	-16	-18	-18	-7	11	17	17	-5	-14	-20
<b>17 Indicador de Clima Económico</b>	-12	-9	-5	-7	-4	-15	-21	-24	-16	-9	-6	-2	1

OBS: n.d – não disponível



INSTITUTO NACIONAL DE ESTATÍSTICA  
Tel.: 226 420 730/1 | <https://www.ine.gov.ao>  
Rua Ho-Chi-Minh | CP 1215 | Luanda-Angola